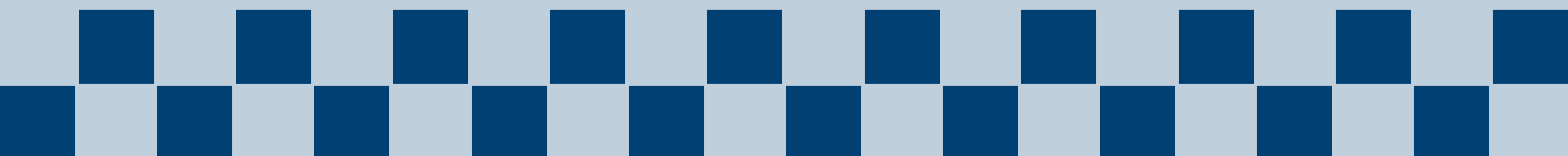


Cynllun Gweithredu Hil yr Heddlu

Gwella plismona ar gyfer Pobl Dduon



Mae Cynllun Gweithredu Hil yr Heddlu wedi'i ddatblygu ar y cyd gan Gyngor Cenedlaethol Penaethiaid yr Heddlu (NPCC) a'r Coleg Plismona gyda mewnbwn gan randdeiliaid, gan gynnwys Cymdeithas Genedlaethol yr Heddlu Du, Cadeirydd y Bwrdd Craffu a Goruchwylio Annibynnol, a Chymdeithas Comisiynwyr yr Heddlu a Throseddu.

Os oes gennych unrhyw ymholiadau ynglŷn â'r cyhoeddiad hwn, cysylltwch â tîm Cynllun Gweithredu Hil yr Heddlu NPCC yn inclusionandrace@npcc.police.uk

© Coleg Plismona Cyfyngedig (2022)

Trwyddedir y cyhoeddiad hwn o dan delerau [Trwydded Anfasnachol y Coleg f1.1](#), ac eithrio lle nodir fel arall.

Lle rydym wedi nodi unrhyw wybodaeth sy'n hawlfraint trydydd parti, bydd angen i chi gael caniatâd y deiliaid hawlfraint dan sylw. Gall y cyhoeddiad hwn gynnwys gwybodaeth sector cyhoeddus wedi'i thrwyddedu o dan y Drwydded Llywodraeth Agored f3.0 yn [nationalarchives.gov.uk/doc/open-government-licence/ version/3](https://nationalarchives.gov.uk/doc/open-government-licence/version/3)

Crëwyd y ddogfen hon gyda'r bwriad o wneud y cynnwys yn hygyrch i'r ystod ehangaf o bobl, waeth beth fo'u hanabledd neu nam. I wneud ymholiadau ynghylch darparu'r ddogfen hon mewn fformat arall, cysylltwch [â ni](#)

Cynnwys

Rhagair	2
Trosolwg	5
Datblygu a chraffu ar y cynllun	5
Yr achos dros newid	6
Ffocws ar gymunedau a phobl Dduon	7
Ein gweledigaeth	9
Crynodeb o'r cynllun	11
Adeiladu gwasanaeth heddlu gwrth-hiliol	20
Ffrwd waith 1: Wedi'i gynrychioli (diwylliant mewnol a chynhwysiant)	21
Ffrwd waith 2: Heb ei or-blismona (Defnyddio pwerau)	28
Ffrwd waith 3: Cymryd rhan (ymgysylltu a chysylltiadau cymunedol)	36
Ffrwd waith 4: Heb ei dan-amddiffyn rhag erledigaeth	39
Atodiad A	48
Geirfa	48
Atodiad B	50
Dull data	50
Atodiad C	51
Crynodeb o ddogfennau cyfeiriol	51
Atodiad D	52
Rhaglen a strwythur llywodraethu	52
Aelodaeth y Bwrdd	53
Atodiad E	55
Adroddiadau ac adolygiadau	55

Rhagair



Prif Gwnstabl
Syr David Thompson QPM DL



Prif Gwnstabl
Andy Marsh QPM

Yn ystod haf 2020, cafodd cenhedloedd ledled y byd eu siglo gan arllwysiad emosiwn yn dilyn llofruddiaeth George Floyd. Darparodd gatalydd ar gyfer mynegi pryderon dwfn am yr anghyfiawnder cymdeithasol a brofir gan bobl Dduon. Roedd hyn yr un peth yn y DU. Er bod hyn yn fynegiant ehangach yn erbyn anghyfiawnder cymdeithasol, roedd yn ymwneud â phlisma.

Mae gan blisma hanes anodd yn ei berthynas â chymunedau Du. Roedd yr hiliaeth amlwg a brofodd llawer o genhedlaeth Windrush yn cynnwys plisma. Nododd adroddiad Scarman, yn dilyn terfysgoedd 1981 ar draws dinasoedd mawr Lloegr, effaith niweidiol plisma ar Brydain Dduon.

Roedd llofruddiaeth Stephen Lawrence yn Llundain ym 1993 ac Ymchwiliad Stephen Lawrence ym 1998 gan Syr William Macpherson yn drobwynt wrth wynebu hiliaeth mewn plisma. Roedd priodoli hiliaeth sefydliadol, a ddiffinnir gan Macpherson isod, yn foment seismig yn hanes plisma.



Methiant cyfunol sefydliad i ddarparu gwasanaeth priodol a phroffesiynol i bobl oherwydd eu lliw, diwylliant neu darddiad ethnig. Gellir ei weld neu ei ganfod mewn prosesau, agweddau ac ymddygiad sy'n gyfystyr â gwahaniaethu trwy ragfarn ddiarwybod, anwybodaeth, difeddwl a stereoteipio hiliol.”

Mae llawer wedi'i wneud yn y blynyddoedd ers hynny drwy blismona i fynd i'r afael â hiliaeth yn yr heddlu a chymdeithas. Bu ffocws cryfach ar blismona yn y gymdogaeth i ddod â ni'n agosach at faterion sy'n effeithio ar gymunedau a'u rhan a'u goruchwyliaeth mewn meysydd fel protestiadau a stopio a chwilio. Mae proses arolygu a chwynion annibynnol fwy cadarn wedi'i chyflwyno i graffu ar yr heddlu. A bu llawer mwy o ffocws ar blismona yn amrywiol ac yn gynhwysol. Wrth i blismona dyfu fel rhan o Raglen Ymgodiad yr Heddlu, mae ffocws enfawr ar adeiladu gwasanaeth mwy cynrychioliadol.

Er gwaethaf hyn, nid yw newid wedi bod yn ddigon cyflym nac arwyddocaol mewn cymunedau Du. Wrth i ni baratoi'r cynllun hwn, rydym wedi clywed barn pobl Dduon a'u profiadau o blismona. Rydym wedi gwrandao ar leisiau ein cydweithwyr Du ein hunain am y gwasanaeth y maent yn perthyn iddo. Ni ellir dweud bod yr her ar gyfer diwygio, a nodwyd gan Macpherson, wedi cael ei hateb yn ddiamwys gan blismona. Mae llawer o bobl yn credu bod plismona yn sefydliad hiliol o hyd a bod ganddynt sail i'r farn hon.

Rydym yn derbyn bod plismona yn dal i gynnwys hiliaeth, gwahaniaethu a thuedd. Mae gennym gywilydd o'r gwirioneddau hynny, ymddiheurwn amdanynt ac rydym yn benderfynol o'u newid. Mae gennym lawer i'w wneud i sicrhau hyder pobl Dduon, gan gynnwys ein staff ein hunain, a gwella eu profiad o blismona - a byddwn yn gwneud hynny. Byddwn yn cael ein dwyn i gyfrif ac rydym yn croesawu craffu. Gobeithiwn yn y dyfodol y cawn ein gweld fel y sefydliad gwrth-hiliol sefydliadol yr ydym am fod, oherwydd inni weithredu a chyflawni ein haddewid i newid.

Mae'r angen hwnnw am newid yn amlwg. Mae plismona ar ei hôl hi bron bob rhan o'r gwasanaeth cyhoeddus fel cyflogwr o ddewis i bobl Dduon. Mae lefelau hyder yn llawer is, ac mae ein pwerau'n cael eu cymhwyso'n anghymesur i bobl Dduon. Mewn rhai troseddau, mae cyfraddau erledigaeth yn uwch. Mae swyddogion a staff du yn gadael plismona yn gynharach yn eu gyrfaedd na staff Gwyn ac mae'r ffaith mai dim ond dau swyddog Du yr ydym wedi'u gweld yn cyrraedd rheng prif gwnstabl neu gomisiynydd cynorthwyol yn hanes plismona yn fethiant.

Mae prif gwnstabiaid wedi penderfynu y dylent gychwyn a pherchnogi'r cynllun hwn. Mae angen i blismona fod yn sefydliad gwrth-hiliol gweithredol ac rydym yn cymryd y camau i gyflawni hyn. Mae arnom angen gweithredu ar y cyd ar draws y gwasanaeth heddlu cyfan i

gyflawni'r newidiadau sydd eu hangen arnom, a dyna pam yr ydym wedi cytuno ar raglen weithredu genedlaethol.

Mae ymddygiad hiliol amlwg yn parhau mewn plismona, a amlygwyd gan achosion troseddol a chamymddwyn diweddar. Ni oddefir hyn. Ni all unrhyw un ym maes plismona fod yn wylwr i ymddygiad o'r fath. Fodd bynnag, disgwylir mwy na hyn yn unig. Byddai mwyafrif staff yr heddlu yn haeru na fyddent yn goddef hiliaeth yn ymwybodol. Yr her ar gyfer y cynllun hwn yw creu gwasanaeth heddlu gwrth-hiliol. Dim ond bod 'ddim yn hiliol' ddim yn ddigon. Mae angen ymagwedd a meddylfryd llawer mwy gweithgar.

Mae'n rhaid i hwn fod yn fandad ar gyfer gwasanaeth sy'n sefyll dros gyfiawnder. Gwyddom fod hiliaeth gymdeithasol i bobl Dduon yn llawer ehangach na phlismona. Fodd bynnag, mae gan blismona rwymedigaeth llawer uwch nag unrhyw wasanaeth cyhoeddus arall, o ystyried ei allu i amddifadu o ryddid a defnyddio'r pwerau mwyaf ymwithiol. Mae cydymddiriedaeth cymdeithas yn hanfodol i wasanaeth heddlu sy'n cael ei adeiladu ar ganiatâd.

Mae'r cynllun hwn a'r gwaith sy'n deillio ohono yn fwy na dim ond mynd i'r afael ag unigolion sy'n niweidio plismona oherwydd eu hiliaeth amlwg neu dim ond yr angen i recriwtio mwy o swyddogion a staff Du. Mae'n ymwneud ag edrych ar sut mae plismona'n gweithio a herio'r polisïau, gweithdrefnau, gweithrediadau a diwylliannau plismona lle mae hiliaeth, rhagfarn a gwahaniaethu yn bodoli, fel y gallwn sicrhau nad oes dadl i'w chael bellach ar blismona a hiliaeth sefydliadol.

Mae'r cynllun hwn yn dechrau nodi'r hyn y byddwn yn ei wneud. Wrth inni ddatblygu'r cynllun, byddwn yn cyhoeddi fersiynau newydd. Bydd ein Bwrdd Craffu a Goruchwyllo Annibynnol yn herio'r gwaith hwn yn weithredol i sicrhau ei fod y gorau y gall fod, gan ddod ag atebolrwydd cyhoeddus a mewnbwn gwybodus.



Prif Gwnstabl
Syr David Thompson QPM DL
Heddlu Gorllewin Canolbarth Lloegr
Cyngor y Prif Gwnstablaid,
Is Gadeirydd



Prif Gwnstabl Andy Marsh QPM
Prif Swyddog Gweithredol,
Coleg Plismona

Trosolwg

Datblygu a chraffu ar y cynllun

Mae Cynllun Gweithredu Hil yr Heddlu ('y cynllun') wedi'i ddatblygu ar y cyd gan Gyngor Cenedlaethol Penaethiaid yr Heddlu (NPCC) a'r Coleg Plismona ('y Coleg') gyda mewnbwn gan randdeiliaid, gan gynnwys Cymdeithas Genedlaethol yr Heddlu Du (NBPA), Cadeirydd y Bwrdd Craffu a Goruchwylio Annibynnol (ISOB), a Chymdeithas Comisiynwyr yr Heddlu a Throsedd (APCC).

Mae rhywfaint o'r gweithgaredd yn y cynllun eisoes ar y gweill. Dros y chwe mis nesaf, bydd ymgysylltu ehangach â rhanddeiliaid a chymunedau i brofi a mireinio'r camau gweithredu. Ar yr un pryd, bydd yr ISOB, dan gadeiryddiaeth y Bargyfreithiwr Abimbola Johnson, yn craffu ar y cynllun a'r dull o gyflawni. Bydd gwaith hefyd yn cael ei wneud i bennu amserlenni ar gyfer cyflawni'r camau gweithredu.

O ganlyniad i'r ymgysylltu hwn, bydd craffu a chwmpas pellach ar sut a phryd y caiff camau gweithredu eu cyflawni. Bydd iteriad wedi'i ddiweddarau o'r cynllun hwn yn cael ei gyhoeddi ym mis Rhagfyr 2022 sy'n cynnwys rhagor o fanylion cyflawni.

Rydym wedi ystyried [adroddiad Inclusive Britain](#) a gyhoeddwyd yn ddiweddar, ymateb y llywodraeth i'r Comisiwn ar Gwahaniaethau Hiliol ac Ethnig (CRED).

Rydym hefyd wedi ystyried yr argymhellion yn [Adroddiad Dysgu Stopio a Chwilio Cenedlaethol Swyddfa Annibynnol Ymddygiad yr Heddlu \(IOPC\) 2022](#).

Wrth ddatblygu'r cynllun, rydym wedi cyfeirio at sylfaen dystiolaeth glir yn y wybodaeth sydd ar gael i'r cyhoedd ar [dudalen we ffeithiau a ffigurau Ethnigrwydd](#) GOV.UK . Defnyddiwyd y data hwn drwy gydol y ddogfen hon ac mae'n ffurfio ein sail tystiolaeth ar gyfer gweithredu.

Yr achos dros newid

Ein gweledigaeth yw gwasanaeth heddlu sy'n wrth-hiliol ac y mae pobl Dduon yn ymddiried ynddo

Mae cyfreithlondeb ac effeithiolrwydd plismona yn y DU yn seiliedig ar berthnasoedd rhwng yr heddlu a'r cyhoedd, ond mae heriau hirsefydlog yn ein perthynas â chymunedau Du. Heb ymddiriedaeth a hyder cymunedau Du, mae plismona yn llai effeithiol o ran amddiffyn pob cymuned.

Er bod llawer wedi'i wneud dros y blynyddoedd i fynd i'r afael â hiliaeth, gwahaniaethu a thuedd mewn plismona, nid yw newid wedi bod yn ddigon cyflym nac yn ddigon arwyddocaol.

Mae pobl dduon saith gwaith yn fwy tebygol o gael eu stopio a'u chwilio na phobl Wyn a phum gwaith yn fwy tebygol o fod yn destun y defnydd o rym.¹ Mae tystiolaeth yn dweud wrthym fod pobl Dduon yn gweld y cyfarfyddiadau hyn - yn enwedig stopio a chwilio - yn wrthdrawiadol, yn warth ac yn bychanu.²

Mae gwahaniaethau negyddol hefyd yn ymestyn i'r gweithlu plismona ei hun. Er bod y gwasanaeth yn fwy amrywiol nag erioed, mae pobl Dduon yn parhau i gael eu tangynrychioli'n sylweddol. Mae swyddogion a staff du yn fwy tebygol o weld materion rheoli perfformiad arferol yn cael eu huwchgyfeirio i gamau disgyblu ffurfiol ac yn llai tebygol o symud ymlaen drwy'r rhengoedd na'u cymheiriaid Gwyn. Mae yna hefyd hanesion gan chwythwyr chwiban o brofi erledigaeth ar ôl galw allan am hiliaeth a gwahaniaethu.

Mae diffyg ymddiriedaeth yn yr heddlu ymhlith rhai cymunedau Du - er enghraifft, mae hyder yn yr heddlu 20% yn is yn y grŵp Du Caribïaidd na'r cyfartaledd cenedlaethol.³ Mae'r lefelau hanesyddol isel hyn o ymddiriedaeth mewn plismona gan gymunedau Du mewn perygl o danseilio cenhadaeth Peelian yr heddlu o blismona trwy ganiatâd.

1 Swyddfa Gartref. (2021). [Ystadegau defnydd yr heddlu o rym, Cymru a Lloegr: Ebrill 2020 i Fawrth 2021](#). [rhynggrwyd]. [Cyrchwyd Mai 2022]

2 Gweler, er enghraifft: Keeling P. (2017). [Dim Parch: Dynion BAME ifanc, yr heddlu a stopio a chwilio](#), [rhynggrwyd]. Cynghrair Cyfiawnder Troseddol. [Cyrchwyd Mai 2022]

3 GOV.UK. (2021). [Hyder yn yr heddlu lleol](#) [rhynggrwyd]. [Cyrchwyd Mai 2022]

Mae **Cynllun Curo Troseddau** diweddar y llywodraeth yn gosod disgwyliadau clir ar blismona i wella ei berfformiad wrth fynd i'r afael â'r troseddau sydd bwysicaf i'r cyhoedd, yn ogystal â gwella ei wasanaeth i ddioddefwyr. Ni ellir cyflawni hyn pan nad yw rhannau o'r gymdeithas, yn aml y rhai sy'n profi'r lefelau uchaf o droseddu, yn ymwneud â gwaith y gwasanaeth.

Nod y cynllun yw rhoi'r offer sydd eu hangen ar swyddogion i feithrin ymddiriedaeth a hyder gyda chymunedau Du, fel eu bod mewn sefyllfa well i herio hiliaeth ac i nodi a mynd i'r afael ag unrhyw ragfarnau diwylliannol cynhenid a allai fod yn hybu gwahaniaethau hiliol ar draws plismona.

Nid nod y cynllun yw nodweddu pob swyddog fel un hiliol nac awgrymu bod y system gyfan yn cael ei thorri. Nid yw mwyafrif helaeth swyddogion yr heddlu yn hiliol, ac mae hiliaeth yn cael ei wahardd a'i wadu yn y rheolau a'r codau ymarfer sy'n sail i blismona.

Canolbwyntiwch ar gymunedau a phobl Dduon

Mae plismona'n cydnabod mai'r gwahaniaethau hiliol sy'n effeithio ar bobl Dduon yw'r rhai mwyaf difrifol ac mae'r diffyg ymddiriedaeth yn her sylweddol i gyfreithlondeb ac effeithiolrwydd yr heddlu. Mae'r cynllun hwn, felly, yn canolbwyntio ar wella plismona ar gyfer pobl Dduon.

Pan rydyn ni'n dweud pobl Dduon, rydyn ni'n golygu cefndiroedd Du Affricanaidd, Du Prydeinig, Du Caribiaidd, Du Arall a Du Cymysg.

Mae gwahaniaethau hefyd yn bodoli ym mherthynas yr heddlu â lleiafrifoedd ethnig eraill, gan gynnwys cymunedau Asiaidd y DU a chymunedau Sipsiwn, Roma a Theithwyr. Nid ydym yn bwriadu lleihau'r materion hyn. Mae'r cynllun yn ychwanegol at ymdrechion parhaus i sicrhau bod plismona yn gynhwysol ac yn deg i bawb, ac y gweithredir ar bryderon gan grwpiau lleiafrifol neu grwpiau heb gynrychiolaeth ddigonol.

Mae tystiolaeth yn dangos mai gwahaniaethau yw'r ehangaf ymhlith pobl Dduon.

- Mae gan bobl Dduon gyfraddau hyder sylweddol is na'r cyfartaledd yn eu heddlu, sef 64% o gymharu â chyfartaledd o 74%. Ymhlith pobl Dduon Caribiaidd, mae'r gyfradd yn gyfiawn 54%. Yn y cyfamser, mae gan bobl Asiaidd gyfraddau uwch na'r cyfartaledd o hyder yn eu heddlu, yn 77%.⁴
- Er bod gwahaniaeth yn y cyfraddau stopio a chwilio ymhlith lleiafrifoedd ethnig eraill, mae'r cyfraddau hyn ar lefel is o lawer nag ar gyfer pobl Dduon. Y cyfraddau stopio a chwilio yw:
 - Pobl dduon, 54 fesul 1,000
 - Pobl Asiaidd, 15 fesul 1,000
 - Pobl wyn, chwech i bob 1,000⁵
- Mae dynion du dros deirgwaith yn fwy tebygol o gael eu harestio na dynion Gwyn, gyda 60 yn cael eu harestio fesul 1,000 o ddynion Du, o gymharu â 17 am bob 1,000 o ddynion Gwyn.
- Yn y tair blynedd i'r flwyddyn yn diweddu ym mis Mawrth 2021, roedd y gyfradd laddiad gyfartalog ar gyfer pobl Dduon tua chwe gwaith yn uwch nag ar gyfer pobl Gwyn a bron bedair gwaith yn uwch na dioddefwyr o ethnigrwydd eraill.⁶ Mae lleiafrifoedd ethnig eraill yn fwy tebygol o ystyried gyrfa mewn plismona: mae 4.8% o recriwtiaid diweddar o 2020 yn Asiaidd, o gymharu â 1.5% sy'n Dduon.

4 GOV.UK. (2021). [Hyder yn yr heddlu lleol](#) [rhynggrwyd]. [Cyrchwyd Mai 2022]. Gweler adran 3, 'Yn ôl ethnigrwydd dros amser'.

5 GOV.UK. (2021). [Stopio a chwilio](#) [rhynggrwyd]. [Cyrchwyd Mai 2022]. Gweler adran 3, 'yn ôl ethnigrwydd'.

6 Swyddfa Ystadegau Gwladol. (2021). [Dynladdiad yng Nghymru a Lloegr: Y flwyddyn a ddaeth i ben ym mis Mawrth 2021](#) [rhynggrwyd]. [Cyrchwyd Mai 2022]

Ein gweledigaeth

Ein gweledigaeth yw gwasanaeth heddlu sy'n wrth-hiliol ac y mae pobl Dduon yn ymddiried ynddo

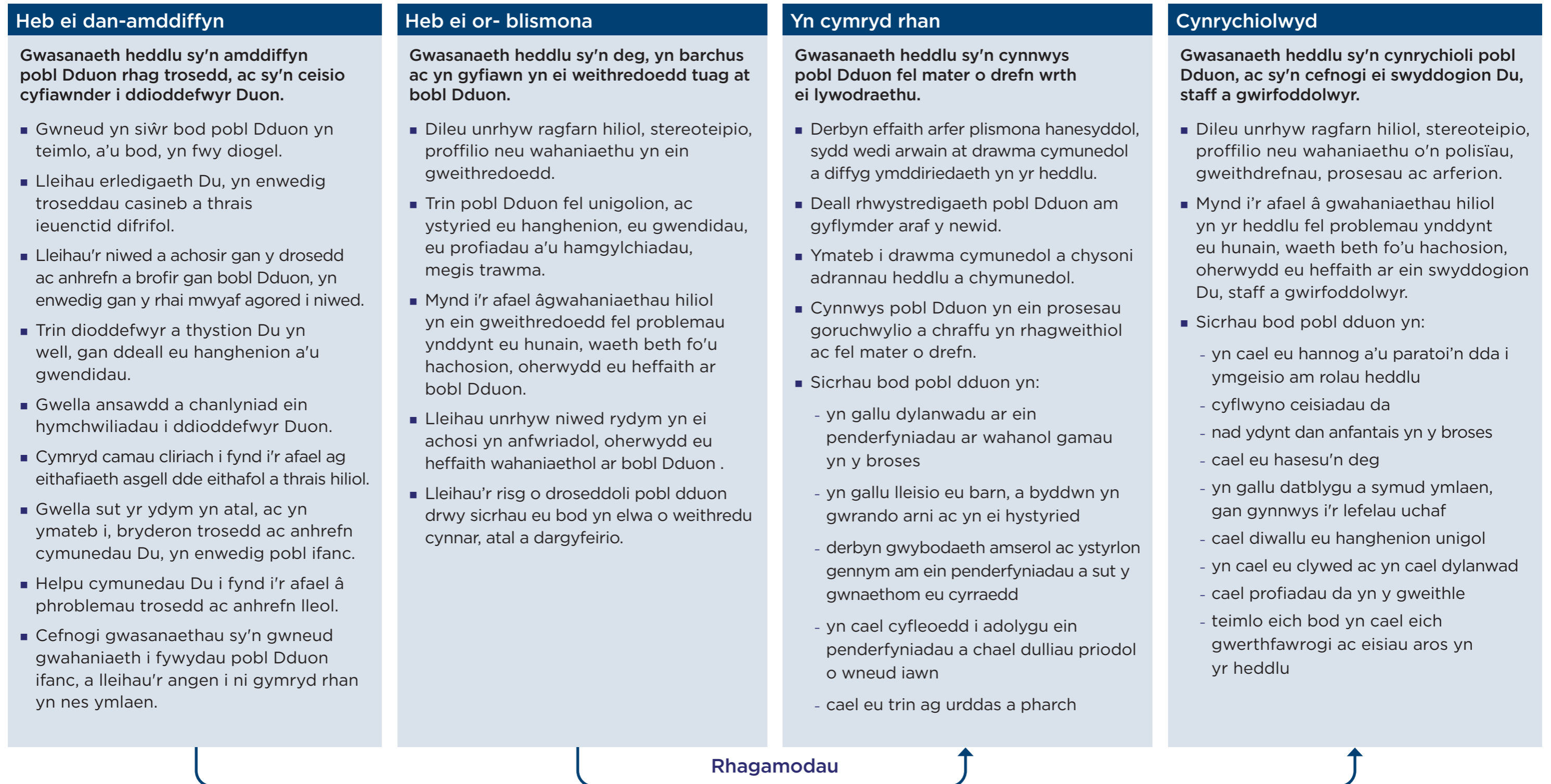
Mae'r cynllun yn ceisio creu diwylliant, gwerthoedd ac ymddygiad gwrth-hiliol o fewn plismona. Bydd hyn yn llywio'r holl arferion plismona gweithredol, gan wella'r profiad a'r canlyniadau i bobl Dduon. Bydd yn galluogi profiadau ein cymunedau Du, swyddogion a staff i gael dylanwad uniongyrchol ar ein polisiau a'n harferion wrth symud ymlaen.

Gwasanaeth heddlu gwrth-hiliol – y canlyniadau rydym yn ceisio eu cyflawni

Fframwaith canlyniad

Gwasanaeth heddlu sy'n wrth-hiliol ac y mae pobl Dduon yn ymddiried ynddo

Mae gwasanaeth heddlu gwrth-hiliol yn ei gwneud yn ofynnol i ni fynd i'r afael â gwahaniaethau hiliol wrth blismona yn rhagweithiol, i beidio â gwaethygu gwahaniaethau hiliol a all fodoli mewn mannau eraill yn y gymdeithas, a bod yn effro i faterion hil a hiliaeth yn barhaus. Rydym yn gyfrifol am sicrhau bod pobl Dduon yn teimlo...



Crynodeb o'r cynllun

Mae'r cynllun yn nodi ein hymrwymadau craidd a'r camau y byddwn yn eu cymryd i adeiladu gwasanaeth heddlu gwrth-hiliol. Mae'r rhain wedi'u nodi isod.

Ein hymrwymadau

1. Dim goddefgarwch tuag at hiliaeth mewn plismona.

Ar lefel bersonol a rhyngbersonol – Gall ymddygiad hiliol fod yn drosedd ddisgyblu neu droseddol, sy'n difetha enw da heddluoedd ac sydd â chanlyniadau sylweddol i'r unigolion dan sylw. Bydd gwasanaeth yr heddlu yn gorfodi agwedd dim goddefgarwch tuag at hiliaeth mewn plismona. Mae hynny'n golygu na fydd yn goddef iaith, ymddygiad na gweithredoedd hiliol gan unrhyw swyddog neu aelod o staff. Mae hyn yn cynnwys ymddygiad wyneb yn wyneb, drwy gyfryngau cymdeithasol neu ar-lein i gydweithwyr plismona ac aelodau'r cyhoedd. Mae disgwyliad clir i bob swyddog sy'n gwasanaethu ac aelod o staff godi llais a rhoi gwybod am ymddygiad amhriodol gan gydweithwyr. Bydd hyfforddiant cenedlaethol gorfodol, a gyflwynir o dan y cynllun hwn, yn helpu i bwysleisio pwysigrwydd sylfaenol adrodd. Bydd yr hyfforddiant, a fydd yn cael ei gyd-gynllunio gan yr NBPA, yn darparu'r wybodaeth, cymhwysedd diwylliannol a'r hyder sydd eu hangen ar swyddogion a staff i herio, torri ar draws ac adrodd am hiliaeth lle bynnag y maent yn ei weld. Bydd yn ymdrechgu i wreiddio ymagwedd ragweithiol at wrthwynebu gwahaniaethu o unrhyw fath, ac i sicrhau bod pob swyddog yn mynd i'r afael â hiliaeth yn y gymdeithas ac o fewn y gwasanaeth.

Bydd y gwasanaeth yn diogelu unrhyw swyddog yr effeithir arno neu aelod o staff sy'n siarad i roi gwybod am ymddygiad hiliol a gwahaniaethol. Fel rhan o'r cynllun hwn, bydd cefnogaeth genedlaethol well yn cael ei rhoi ar waith ar gyfer swyddogion a staff Du sy'n destun erledigaeth hiliol honedig neu aflonyddu hiliol a throseddau casineb o unrhyw ffynhonnell.

Ar lefel yr heddlu – Bydd adroddiadau am ymddygiad hiliol neu gamau gweithredu gan swyddogion a staff yn cael eu hymchwilio'n drylwyr ac ymdrinnir â nhw'n gyflym ac yn gadarn, gyda chefnogaeth briodol i ddioddefwyr a'r rhai sy'n adrodd am ymddygiad hiliol. Bydd gwasanaeth yr heddlu nid yn unig yn delio â hiliaeth a gwahaniaethu lle mae'n digwydd, ond bydd hefyd yn rhagweithiol wrth ei atal rhag digwydd yn y lle cyntaf.

Byddwn yn defnyddio sancsiynau sydd ar gael o fewn y broses ddisgyblu a, lle y gellir datgelu troseddau, byddwn yn cysylltu â Gwasanaeth Erlyn y Goron (CPS). Bydd pob heddlu yng Nghymru a Lloegr yn adolygu eu polisïau, gweithdrefnau ac arferion, gan wreiddio safiad gwrth-hiliol. Bydd prif swyddogion yn atebol am nodi ac unioni meysydd o ragfarn ymwybodol bosibl, rhagfarn anymwybodol neu wahaniaethu, ar lefel bersonol a sefydliadol. Byddant hefyd yn sicrhau ymchwiliad effeithiol i unrhyw bryderon a godir gan swyddogion a staff, ac yn sicrhau bod y rhai sy'n codi'r pryderon hyn yn cael cymorth priodol. O dan y cynllun hwn, bydd yr NPCC yn dylunio egwyddorion gwrth-hiliaeth newydd ar gyfer safonau heddlu ac adrannau disgyblu. Bydd paneli camymddwyn yn cael eu gwneud yn briodol amrywiol, a bydd aelodau'n cael hyfforddiant gwrth-hiliaeth sy'n pwysleisio difrifoldeb ymddygiad hiliol a gwahaniaethol. Bydd cynnydd o fewn y maes hwn yn cael ei graffu gan gymunedau lleol a'r ISOB.

Ar lefel genedlaethol - Bydd y Coleg a'r NPCC yn adolygu'r holl safonau cenedlaethol ar gyfer ymarfer a hyfforddiant, gan sicrhau ein bod yn cefnogi datblygiad gwasanaeth heddlu gwrth-hiliol. Bydd ymrwymiad i wrth-hiliaeth yn cael ei ymgorffori fel rhan o raglenni arweinyddiaeth ar bob lefel, fframweithiau hyrwyddo ehangach a phrosesau arfarnu. Bydd y rhaglenni hyn yn cael eu datblygu gan ddefnyddio arbenigedd mewnol ac allanol. Bydd camau gweithredu o dan y cynllun hwn yn rhoi safonau cenedlaethol ar waith ar gyfer recriwtio a dyrchafu er mwyn lleihau gwahaniaethau hiliol. Bydd y rhain yn destun arolygiad annibynnol gan Arolygiaeth Cwnstabiliaeth a Tân Ei Mawrhydi & Gwasanaethau Achub (HMICFRS).

Bydd y Coleg a'r NPCC yn adolygu'r Cod Moeseg, i ddiffinio ymhellach y safonau proffesiynol rhagorol sy'n ofynnol gan holl bersonél yr heddlu. Bydd prif swyddogion heddluoedd yn gyfrifol am hybu lefelau uwch o hunanymwybyddiaeth, gan sicrhau bod pawb ym maes plismona yn teimlo y gallant bob amser wneud y peth iawn a'u bod yn hyderus i herio cydweithwyr waeth beth fo'u rheng, eu rôl neu eu safle.

Bydd y Coleg a'r NPCC yn parhau i weithio gyda phartneriaid a gwasanaethau cyhoeddus ehangach i ddatblygu dull integredig a chydlynol o fynd i'r afael ag anghydraddoldebau a wynebir gan bobl Dduon. Bydd gwasanaeth yr heddlu yn ceisio cefnogaeth HMICFRS i gynnal y ffocws hwn a chyflymu newid.

2. Bydd plismona yn mabwysiadu ymagwedd 'esbonio neu ddiwygio' i fynd i'r afael â'r effaith negyddol a'r canlyniadau a brofir gan bobl Dduon.

Bydd pob heddlu yng Nghymru a Lloegr yn mabwysiadu dull 'egluro neu ddiwygio' i archwilio polisi neu arfer lle mae anghyfartaledd hiliol yn bodoli. Ar brydiau, bydd rhesymau pam fod gwahaniaeth yn bodoli. Lle na ellir egluro gwahaniaeth, y disgwyl yw y dylid ei newid. Bydd ffocws penodol ar gyfreithlondeb, cymesuredd a'r angen i ddefnyddio pwerau'r heddlu i sicrhau dilysrwydd amlwg.

3. Bydd plismona yn sicrhau bod swyddogion a staff yn deall hanes plismona pobl Dduon ac effaith a thrawma parhaus anghymesuredd.

Bydd y Coleg a'r NPCC yn datblygu rhaglen orfodol sy'n sicrhau bod pob swyddog heddlu, aelod o staff a gwirfoddolwr yn cael hyfforddiant ac addysg. Bydd hyn yn cefnogi gwell dealltwriaeth o hanes cenedlaethol a lleol plismona cymunedau Du. Bydd yn ceisio rhoi hyder i staff wrth drafod hil a hiliaeth, yn ogystal â gwell dealltwriaeth o berthnasod hanesyddol gyda chymunedau Du, eu rôl bersonol ac effaith eu hymddygiad, er mwyn gwella ymddiriedaeth a hyder o fewn cymunedau Du.

4. Datblygu gweithlu cynrychioliadol.

Bydd y Coleg a'r NPCC yn gwella atyniad, cadw a dilyniant pobl Dduon. Bydd hyn yn cynnwys gwella a/neu newid prosesau ac arferion i ddileu unrhyw wahaniaethu neu ragfarn o'r recriwtio cychwynnol ac ar bob cam o yrfa unigolyn. Bydd hyn yn sicrhau nad yw potensial, talent, egni, brwdfrydedd ac arbenigedd swyddogion a staff Du yn cael eu gwastraffu. Bydd gwasanaeth yr heddlu yn ceisio cefnogaeth HMICFRS i arolygu pob heddlu yng Nghymru a Lloegr i benderfynu ar y cynnydd y mae wedi'i wneud yn hyn o beth.

5. Bydd plismona yn cynyddu cyfranogiad cymunedau Du yn ei waith ac yn gwella cefnogaeth i ddiodefwyr troseddau Du.

Mae'r cynllun yn nodi cyfres o gamau gweithredu a fydd yn cefnogi newid sylweddol yn y ffordd y mae plismona yn ymgysylltu â, ac yn ymateb i, fewnbwn ac adborth gan gymunedau Du. Mae hyn yn cynnwys mwy o gyfranogiad gan gymunedau Du mewn gweithgarwch goruchwyllo a chraffu, yn ogystal â mewnbwn i lywio penderfyniadau strategol ar lefel genedlaethol a lleol. Mae hefyd yn cynnwys gweithgareddau eang eu cwmpas a fydd yn gwella ymateb ac effeithiolrwydd yr heddlu i gefnogi diodefwyr troseddau Du a grwpiau agored i niwed.

Ein gweithgaredd

Byddwn yn cyflawni'r ymrwymïadau craidd hyn drwy'r camau gweithredu a nodir ar draws pedwar maes gwaith sy'n ceisio sicrhau'r canlynol.

1. Mae pobl dduon a chymunedau yn cael eu **cynrychioli'n** briodol o fewn plismona, gyda diwylliant mewnol sy'n hyrwyddo cynhwysiant ac yn cefnogi eu datblygiad a'u dilyniant.
2. Nid yw pobl Dduon a chymunedau yn cael **eu gor-blismona** a'u trin mewn ffordd deg a chyfiawn.
3. Mae pobl dduon a chymunedau yn **rhan** o lywodraethu plismona fel mater o drefn.
4. Nid yw pobl dduon yn cael **eu gwarchod yn** ddigonol ac yn cael eu cefnogi'n briodol fel diodefwyr trosedd ac fel grwpiau bregus.

Mae gan bob un o'r **meysydd gwaith** hyn raglenni a chynlluniau cyflawni gwahanol. Mae pob un yn cael ei arwain gan uwch swyddogion o bob rhan o'r gwasanaeth, a fydd yn parhau i fod yn gyfrifol am gyflawni'r camau gweithredu ar eu traws.

Crynodeb o'r camau y byddwn yn eu cymryd

Mae crynodeb thematig o'r camau gweithredu y byddwn yn eu cymryd ar draws y meysydd gwaith hyn wedi'i nodi isod.

Ffrwd waith 1: Mae pobl dduon a chymunedau yn cael eu cynrychioli'n briodol o fewn plismona, gyda diwylliant mewnol sy'n hyrwyddo cynhwysiant ac yn cefnogi eu datblygiad a'u dilyniant.

- 1. Cynyddu ymwybyddiaeth a dealltwriaeth pob swyddog ac aelod o staff o hiliaeth, gwrth-hiliaeth, hanes Du a'i gysylltiad â phlismona trwy:**
 - cyflwyno rhaglen orfodol o hyfforddiant ar gyfer holl swyddogion a staff yr heddlu
- 2. Gwella recriwtio, cadw a dilyniant pobl Dduon o fewn plismona trwy:**
 - mentora wedi'i dargedu a rhaglenni datblygu talent i feithrin hyder a sgiliau - ac i hyrwyddo dilyniant - swyddogion a staff Du
 - gweithredu safon genedlaethol ar draws yr holl brosesau recriwtio a dyrchafu i leihau gwahaniaethau hiliol
 - ymrwymiad gan y Coleg i sefydlu grŵp cynghori yn cynnwys aelodau o dreftadaeth Dduon i helpu i lywio a datblygu ei waith
- 3. Gwella dealltwriaeth o, a mynd i'r afael â, gwahaniaethau yn y gweithle a phrofiadau swyddogion a staff Du drwy:**
 - coladu ac adrodd yn flynyddol ar y bwlch cyflog ethnigrwydd ar draws heddluoedd i ddeall a mynd i'r afael ag unrhyw wahaniaethau cyflog
 - arolygon heddlu blynyddol i gasglu data ar brofiadau a chanfyddiadau swyddogion a staff Du
 - defnyddio'r data hwnnw i fonitro a gwella profiad a hyder swyddogion a staff Du yn y gweithle

4. Lleihau gwahaniaethau hiliol mewn prosesau camymddwyn a chwyno a gwella cymorth i swyddogion a staff Du drwy:

- yr NPCC, gan weithio gyda chydweithwyr APCC, adolygu prosesau camymddwyn a disgyblu o asesiad cychwynnol, ymchwiliad a chanlyniadau, yna gweithredu newidiadau angenrheidiol
- yr NPCC a'r Coleg sy'n arwain ar goladu a dadansoddi data disgyblu, i nodi a chefnogi heddluoedd i fynd i'r afael ag unrhyw wahaniaethau hiliol
- sicrhau bod gwaith yr Adrannau Safonau Proffesiynol (PSDs) ar draws heddluoedd yn cael ei lywio gan arfer gwrth-hiliaeth gorau
- pob heddlu yn sicrhau bod swyddogion a staff Du yn cael mynediad at gymorth priodol, gan gynnwys i'w Cymdeithas Heddlu Du leol (BPA) a'u Rhwydweithiau Cydraddoldeb Hiliol
- darparu cefnogaeth well ledled y wlad i bob swyddog a staff Du sy'n destun erledigaeth hiliol honedig neu aflonyddu neu droseddau casineb ar sail hil

Ffrwd waith 2: Mae pobl dduon a chymunedau yn cael eu parchu a'u trin mewn ffordd deg a chyfiawn.

1. Datblygu dull cenedlaethol newydd i helpu heddluoedd i nodi a mynd i'r afael â gwahaniaethau hiliol yn y defnydd o bwerau, yn enwedig y rhai sy'n cael yr effaith fwyaf ar bobl Dduon:

- arosfannau traffig o dan adran 163 o Ddeddf Traffig Ffyrdd 1988 (RTA)
- stopio a chwilio sydd angen sail resymol dros amheuaeth (gan gynnwys chwiliadau personol)
- stopio a chwilio o dan adran 60 o Ddeddf Cyfiawnder Troseddol a Threfn Gyhoeddus (CJPOA) 1994
- y defnydd o Taser a mathau eraill o rym

2. **Defnyddio'r dull cenedlaethol newydd i wella a hyrwyddo cysondeb wrth gofnodi, dadansoddi, monitro** a chyhoeddi data ar bwerau'r heddlu a defnydd effeithiol o'r data hwnnw ar lefel heddlu i fynd i'r afael ag anghydraddoldebau.
3. **Cynigion i gryfhau llywodraethu a throsolwg o'r defnydd o bwerau'r heddlu** trwy oruchwyliaeth effeithiol a chraffu cymunedol ar ddata'r heddlu a ffilm fideo (BWV) o ryngweithio'r heddlu â phobl Dduon.
4. **Gwella gwybodaeth a sgiliau pob swyddog ar ddefnyddio pwerau, gan gynnwys:**
 - defnydd cyfreithlon a chyfreithlon o bwerau
 - arweinyddiaeth
 - goruchwyliaeth
 - defnydd a arweinir gan gudd-wybodaeth
 - gwneud penderfyniadau
 - cyfathrebu a dad-ddwysáu
 - her cyfoedion a gwyllo gweithredol
5. **Asesu effaith fforensig digidol ar bobl Dduon (data biometrig, adnabod wynebau a deallusrwydd artiffisial) a chymryd camau i leihau rhagfarn.**

Ffrwd waith 3: Mae pobl Dduon a chymunedau yn **rhan** o lywodraethu plismona fel mater o drefn.

1. **Datblygu dull cryfach ar lefel genedlaethol ac ar lefel heddlu i wella ymgysylltiad cymunedau Du mewn gweithgarwch plismona a llywodraethu.**
 - Bydd yr NPCC yn gweithio gyda'r APCC a gyda chymunedau Du i adolygu sianeli ymgysylltu presennol, megis grwpiau cynghori annibynnol a phaneli craffu, i nodi ffyrdd o gryfhau ymhellach lais a dylanwad cymunedau Du mewn llywodraethu plismona.

- Bydd y Coleg yn adeiladu'r sylfaen dystiolaeth ar ymgysylltu cymunedol effeithiol ac yn ei rhannu â heddluoedd, gan gynnwys treialu a gwerthuso gwahanol ddulliau ymgysylltu.
- Bydd gwaith yn cael ei wneud i ddiffinio dull data cenedlaethol i gefnogi mapio hyder cymunedol gan heddluoedd.
- Bydd heddluoedd yn mapio hyder cymunedol, yn cynhyrchu cynlluniau gweithredu lleol i gefnogi ymgysylltiad cymunedol, yn cyhoeddi canlyniadau eu hymgysylltiad ac yn cyhoeddi eu hymateb i faterion a godwyd gan gymunedau Du yn lleol.

2 . Gwerthuso dulliau presennol a newydd o feithrin ymddiriedaeth a hyder gyda chymunedau Du, gan gynnwys pobl Dduon ifanc.

- Bydd y Coleg yn adolygu gwerthusiadau o effaith defnyddio ysgolion heddlu arbenigol a swyddogion addysg i gefnogi ymgysylltiad â phobl Dduon ifanc i ddeall beth sy'n gweithio.
- Bydd y Coleg yn defnyddio canfyddiadau ei adolygiad cyflym o dystiolaeth i weld a all dulliau fel trawma cymunedol a chymorth cymodi helpu i feithrin ymddiriedaeth, hyder ac ymgysylltiad â chymunedau Du, a bydd yn treialu dulliau gweithredu gyda heddluoedd.

Ffrwd waith 4: Nid yw pobl Dduon yn cael eu 'hamddiffyn' a chânt eu cefnogi'n briodol fel dioddefwyr trosedd ac fel grwpiau bregus.

- 1 . Datblygu rhaglen waith genedlaethol, gan ymgysylltu â'r NPCC, yr APCC a'r Coleg, i ddeall pa fathau o droseddau sy'n cael effaith anghymesur ar bobl Dduon a'r lefel gwasanaeth y mae dioddefwyr Du yn ei dderbyn.**
- 2 . Datblygu ymateb heddlu mwy effeithiol i droseddau casineb a gyflawnir yn erbyn pobl Dduon, gan gynnwys ar-lein ac ar gyfryngau cymdeithasol, i wella llywodraethu, dealltwriaeth ac ymateb yr heddlu.**

- 3. Gweithio i wella dealltwriaeth, rhyngweithio â'r heddlu a chefnogaeth i grwpiau bregus o fewn cymunedau Du, gan gynnwys:**
 - mynd i'r afael â chamfanteisio troseddol ar bobl ifanc Dduon sy'n agored i niwed
 - amharu ar y cylch o ddiodefswyr yn dod yn droseddswyr
 - sicrhau defnydd cyson o blismona sy'n briodol i oedran
 - gwella ymateb yr heddlu ac effeithiolrwydd wrth gefnogi pobl ar goll o gymunedau Du
 - gwella ymateb yr heddlu ac effeithiolrwydd wrth gefnogi pobl Dduon sy'n agored i niwed â phroblemau iechyd meddwl
- 4. Comisiynwyr heddlu a throseddu yn arwain adnewyddiad o gynlluniau atal trosedd lleol i wella cefnogaeth i gymunedau Du, i leihau'r erledigaeth a'r ymyleiddio a brofir gan bobl Dduon, ac i wella boddhad diodefswyr.**
- 5. Sefydlu Cynllun Mentora Du Cenedlaethol i ddatblygu cofrestr genedlaethol a charfan o fentoriaid cymheiriaid Du** i weithio gyda swyddogion rheng flaen, timau prif swyddogion a chyrff plismona cenedlaethol i wella ymgysylltiad, dealltwriaeth o, a chefnogaeth i gymunedau Du ar y cyrion.
- 6. Yr NPCC a'r Coleg i weithio gyda Chomisiynwyr ac adrannau ar draws y llywodraeth i archwilio cyfleoedd i sicrhau cyllid ychwanegol** i gefnogi canlyniadau mwy effeithiol i bobl Dduon.

Adeiladu gwasanaeth heddlu gwrth-hiliol: Crynodeb o'r cynllun

Ein hymrwymiaidau

1 Dim goddefgarwch o hiliaeth mewn plismona.	2 Bydd plismona yn mabwysiadu ymagwedd 'esbonio neu ddiwygio' i fynd i'r afael â'r effaith negyddol a'r canlyniadau a brofir gan bobl Dduon.	3 Bydd plismona yn sicrhau bod swyddogion a staff yn deall hanes plismona pobl Dduon ac effaith a thrawma parhaus anghymesuredl.	4 Datblygu gweithlu cynrychioliadol.	5 Bydd plismona yn cynyddu cyfranogiad cymunedau Du yn ei waith ac yn gwella cefnogaeth i ddiodefwyr troseddau Du.
--	--	--	--------------------------------------	--

Ein gweithgaredd a'r camau gweithredu y byddwn yn eu cymryd i sicrhau:

Mae pobl dduon a chymunedau yn cael eu cynrychioli'n briodol o fewn plismona, gyda diwylliant mewnol sy'n hyrwyddo cynhwysiant ac yn cefnogi eu datblygiad a'u dilyniant.

- Cyflwyno rhaglen hyfforddi orfodol ar gyfer yr holl swyddogion a staff ar hiliaeth, gwrth-hiliaeth, Hanes pobl dduon a'i gysylltiad â phlismona.
- Gwella recriwtio, cadw a dilyniant pobl Dduon drwy fentora a datblygu talent, yn ogystal â safonau cenedlaethol newydd ar gyfer recriwtio a dilyniant wedi'u llywio gan brofiadau pobl Dduon.
- Deall a mynd i'r afael â gwahaniaethau hiliol trwy gofnodi ac adrodd yn gyson ar fylchau cyflog, a chyflwyno arolygon heddlu blynyddol i gasglu profiadau a rhagolygon swyddogion a staff Du.
- Mynd i'r afael ag anghyfartaledd hiliol mewn prosesau camymddwyn a disgyblu drwy adolygu o'r dechrau i'r diwedd, coladu cenedlaethol cyson a defnyddio data, a sicrhau bod yr arferion gwrth-hiliol gorau yn llywio gwaith yr Adrannau Safonau Proffesiynol.
- Gwella cefnogaeth i bob swyddog a staff Du, gan gynnwys y rhai sy'n destun erledigaeth neu aflonyddu hiliol honedig.

Mae pobl dduon a chymunedau yn cael eu parchu a'u trin mewn ffordd deg a chyfiawn.

- Datblygu dull cenedlaethol newydd i heddluoedd nodi a mynd i'r afael â gwahaniaethau hiliol yn y defnydd o bwerau'r heddlu.
- Hyrwyddo cofnodi, dadansoddi, monitro a chyhoeddi data ar bwerau'r heddlu yn gyson, yn ogystal â defnydd effeithiol o'r data hwnnw ar lefel heddlu i fynd i'r afael ag anghysondebau.
- Cryfhau llywodraethu a goruchwyllo'r defnydd o bwerau'r heddlu drwy oruchwyliaeth effeithiol a thrwy graffu cymunedol ar ddata'r heddlu a ffilm fideo a wisgir ar y corff o ryngweithio'r heddlu â phobl Dduon.
- Gwella gwybodaeth a sgiliau pob swyddog ar ddefnyddio pwerau, gan gynnwys cyfreithlondeb, cymesuredd ac anghenraid.
- Asesu effaith ffrensig digidol ar bobl Dduon.

Mae pobl Dduon a chymunedau yn rhan o lywodraethu plismona fel mater o drefn.

- Cryfhau dulliau cenedlaethol a lleol o ymgysylltu â chymunedau Du drwy adolygu a gwella sianeli ymgysylltu, adeiladu'r sylfaen dystiolaeth ar ymgysylltu cymunedol effeithiol, a rhannu a threialu dulliau newydd.
- Mapio hyder cymunedol ar lefel heddlu, datblygu fframwaith data cenedlaethol i gefnogi hyder, mapio a chynhyrchu cynlluniau gweithredu lleol i gefnogi ymgysylltu, a chyhoeddi canlyniadau ymgysylltu, gan gynnwys ymatebion i faterion a godwyd gan gymunedau Du yn lleol.
- Asesu effaith plismona yn y gymdogaeth ar hyder cymunedol, gweithgareddau ysgol, addysg a chymorth cymunedol a gyflawnir gan swyddogion heddlu, staff a gwirfoddolwyr.
- Datblygu fframwaith ar gyfer cymodi rhwng plismona a chymunedau Du yn seiliedig ar ymchwil ac arfer sy'n dod i'r amlwg mewn heddluoedd.

Mae pobl dduon yn cael eu hamddiffyn a'u cefnogi'n briodol fel diodefwyr trosedd ac fel grwpiau bregus.

- Gwella ein dealltwriaeth o erledigaeth Dduon anghymesur a gwella'r gwasanaeth y mae diodefwyr yn ei dderbyn.
- Datblygu ymateb heddlu mwy effeithiol i droseddau casineb yn erbyn pobl Dduon.
- Gwella ymateb plismona i grwpiau bregus o fewn cymunedau Du, gan gynnwys y rhai sydd mewn perygl o gamfanteisio troseddol a phobl â salwch meddwl.
- Adnewyddu atal troseddau lleol i leihau erledigaeth a gwella canlyniadau i gymunedau Du.
- Sefydlu Cynllun Mentora Du Cenedlaethol lle mae mentoriaid cymheiriaid o gymunedau Du yn gweithio gydag uwch bersonél yr heddlu i wella dealltwriaeth ac ymgysylltiad.
- Nodi cyfleoedd ar gyfer cyllid ychwanegol i gefnogi canlyniadau gwell i gymunedau Du.

Sut y caiff cynnydd ei fonitro: Bydd llywodraethu a chraffu ar y cynllun hwn, gan gynnwys cynnydd yn erbyn cyflawni, yn digwydd drwy ymgysylltu ac adborth gan gymunedau Du ar lefel heddlu lleol, drwy'r Bwrdd Craffu a Goruchwyllo Annibynnol, a thrwy elfennau sy'n yn cael ei arolygu gan Arolygiaeth Cwnstabiliaeth a Thân Ei Mawrhydia **Gwasanaethau Achub (HMICFRS)**.

Ffrwd waith 1: Wedi'i gynrychioli (diwylliant mewnol a chynhwysiant)

Gwasanaeth heddlu sy'n cynrychioli pobl Dduon ac sy'n cefnogi ei swyddogion, staff a gwirfoddolwyr Du.

Mae'r gweithlu plismona ymhell o fod yn gynrychioliadol. Dim ond 1.3% o swyddogion yr heddlu sy'n Dduon, o gymharu â 3.5% o'r boblogaeth ehangach.⁷ Mae hynny'n cyfateb i lai na 1,600 o swyddogion heddlu Du (cyfwerth ag amser llawn) wedi'u gwasgaru ar draws pob un o'r 43 heddlu yng Nghymru a Lloegr. Prin fod y gyfran wedi cynyddu o gwbl dros y degawd diwethaf. Yn 2010, roedd pobl Dduon yn cyfrif am 1.0% o'r heddlu.⁸

Mae Rhaglen Ymgodiad yr Heddlu i recriwtio 20,000 o swyddogion heddlu ychwanegol dros dair blynedd wedi llwyddo i gynyddu cyfran y merched a recriwtiwyd, yn ogystal â recriwtiaid Asiaidd a lleiafrifoedd ethnig eraill. Fodd bynnag, arhosodd cyfran y recriwtiaid newydd Du yn isel, ar yn unig 1.7%.⁹

Ar ôl eu recriwtio, mae dilyniant drwy'r rhengoedd ar gyfer swyddogion Du yn amlwg o araf. Mae'r mwyafrif helaeth o swyddogion Du yn gwnstabiliaid (83%).¹⁰ Nid oes unrhyw brif gwnstabiliaid Du. Dim ond un sydd wedi bod erioed.¹¹

Mae swyddogion du yn fwy tebygol o adael y llu yn gynnar drwy ymddiswyddiad gwirfoddol neu ddiswyddo na'u cymheiriaid Gwyn.¹² Canfu adroddiad a gomisiynwyd gan yr NPCC fod nifer anghymesur o fawr o honiadau ymddygiad mewnol yn erbyn swyddogion Du,

7 GOV.UK. (2021). [Gweithlu'r heddlu](#) [rhynggrwyd]. [Cyrchwyd Mai 2022]. Gweler adran 1, 'Prif ffeithiau a ffigurau'.

8 GOV.UK. (2021). [Gweithlu'r heddlu - GOV.UK Ffeithiau a ffigurau ethnigrwydd \(ethnicity-facts-figures.service.gov.uk\)](#) [rhynggrwyd]. [Cyrchwyd Mai 2022]. Gweler adran 1, 'Prif ffeithiau a ffigurau'.

9 Swyddfa Gartref. (2022). [Codiad swyddogion heddlu, Cymru a Lloegr, diweddariad chwarterol hyd at 31 Rhagfyr 2021](#) [rhynggrwyd]. [Cyrchwyd Mai 2022]

10 GOV.UK. (2021). [Gweithlu'r heddlu](#) [rhynggrwyd]. [Cyrchwyd Mai 2022]. Gweler adran 8, 'Yn ôl ethnigrwydd a rôl (gweithlu cyfan)'.

11 Mike Fuller QPM, Prif Gwnstabl Heddlu Caint, 2004-2010.

12 Swyddfa Gartref. (2022). [Gweithlu'r heddlu, Cymru a Lloegr: 31 Mawrth 2021 ail argraffiad](#) [rhynggrwyd]. [Cyrchwyd Mai 2022]

Asiaidd a lleiafrifoedd ethnig yn cael eu hasesu gan Adrannau Safonau'r Heddlu, gyda goruchwylwyr yn methu ag ymdrin â materion lefel isel ar y cyfle cyntaf ac yn gymesur.¹³

Ym mis Chwefror 2022, cyhoeddodd yr IOPC ei adroddiad ar Ymgyrch Hotton, a oedd yn taflu goleuni ar agweddau ac ymddygiad hiliol ym maes plismona. Pwysleisiodd yr IOPC nad oedd hwn yn achos ar ei ben ei hun a bod achosion tebyg wedi'u datgelu mewn honiadau ar wahân dilynol mewn plismona.¹⁴

Yma, rydym yn nodi cyfres o gamau gweithredu a gynlluniwyd i fynd i'r afael â natur anghynrychioliadol recriwtio, cadw a dilyniant yr heddlu o ran pobl Dduon, i sicrhau bod y system gamymddwyn yn deg ac yn gynrychioliadol, ac i weithio tuag at adeiladu diwylliant gweithio mwy cynhwysol ar draws plismona.

Trosolwg manwl o gamau gweithredu a chyflawni: Ffrwd waith wedi'i chynrychioli

- 1. Datblygu dealltwriaeth swyddogion ac aelodau staff o hanes Du a'r berthynas rhwng plismona a chymunedau Du. Bydd hyn yn orfodol ac yn benodol i rôl neu reng i'r holl staff. Bydd yn herio rhagdybiaethau a thuedd. Bydd hwn hefyd yn cael ei ddefnyddio i helpu i ddatblygu cyd-ddealltwriaeth leol a chyd-ddealltwriaeth gyda chymunedau Du.**

I gyflawni'r uchelgais hwn:

- bydd heddluoedd yn adolygu cynnyrch lleol a mentrau presennol
- bydd y Coleg yn gweithio gyda'r NBPA a phartneriaid allanol i gyd-ddylunio cynnyrch i'w gynnwys yn y cwricwlwm cenedlaethol (gan gynnwys hyfforddiant gwrth-hiliaeth)

13 Cain P. (2019). [NPCC: Deall Anghymesuredd yng Nghwyn yr Heddlu](#) & Achosion Camymddwyn ar gyfer Heddlu BAME & Staff 2019 [rhyngrwyd]. Cyngor Cenedlaethol Penaethiaid yr Heddlu. [Cyrchwyd Mai 2022]

14 Swyddfa Annibynnol Ymddygiad yr Heddlu. (2022). [Adroddiad Operation Hotton Learning](#) [rhyngrwyd]. t 4, paragraff 5. [Cyrchwyd Mai 2022]

- bydd heddluoedd yn gweithio gyda'u BPA lleol a'u Rhwydwaith Cydraddoldeb Hiliol i ddatblygu cynllun gweithredu i gyflwyno a gweithredu fersiwn leol bwrpasol o'r cynnyrch cenedlaethol a gynhyrchir gan y Coleg
- 2. Creu grŵp cynghori o fewn y Coleg, gydag aelodaeth o blith y rhai o dreftadaeth Dduon, i ddarparu her a chynngor adeiladol ynghylch datblygu polisïau, gweithdrefnau ac arferion. Mae hyn yn cadarnhau ymrwymiad y Coleg i ddod yn wrth-hiliol ym mhob gweithgaredd a dyfnhau ei ddealltwriaeth a defnydd o brofiadau swyddogion, staff a chymunedau Du.**

I gyflawni'r uchelgais hwn:

- bydd y Coleg yn sefydlu Grŵp Cynghori ar Dreftadaeth Dduon
 - ynghyd â'r NPCC, bydd y Coleg yn cytuno ar y broses ar gyfer, a llywodraethu, sut y bydd y rhaglen yn ymgysylltu â'r grŵp
 - bydd yr NPCC a'r Coleg yn cynnwys adolygiad cyfnodol o'r broses, sy'n cynnwys asesu profiad y rhai dan sylw
- 3. Gweithredu safon genedlaethol ym mhob proses recriwtio a dyrchafu swyddogion heddlu. Bydd hyn yn lleihau'r gwahaniaeth hiliol y mae swyddogion a staff Du yn ei wynebu wrth ddethol a dilyniant.**

I gyflawni'r uchelgais hwn:

- bydd y Coleg yn cwblhau gwaith parhaus i ddatblygu safonau
 - bydd y Coleg a'r NPCC yn gweithio gyda heddluoedd i gyflwyno a gweithredu'r safonau
 - bydd y Coleg a'r NPCC yn gweithio gyda HMICFRS i ddatblygu'r drefn arolygu ar gyfer cydymffurfio â'r safonau
- 4. Datblygu rhaglenni mentora a rheoli talent, yn ogystal â dull o fabwysiadu a chyflwyno'r rhaglenni hynny. Bydd y rhaglenni hyn yn cael eu cynnig yn rhagweithiol i bob swyddog a staff Du. Bydd yn ofynnol i bawb sy'n mentora neu'n hyfforddi staff ar draws yr holl blismona ddatblygu eu hymwybyddiaeth gwrth-hiliaeth a byddant yn cael mynediad at ganllawiau a deunyddiau i wneud hynny.**

I gyflawni'r uchelgais hwn:

- bydd y Coleg yn datblygu canllawiau cenedlaethol ar gymorth mentora a hyfforddi (gan gynnwys ymwybyddiaeth o hyfforddiant gwrth-hiliaeth ar gyfer mentoriaid a hyfforddwyr)
- bydd heddluoedd yn datblygu cynllun gweithredu ar gyfer y canllawiau hyn
- bydd yr NPCC yn mesur ac yn monitro gweithrediad y canllawiau

5. Byddwn yn argymhell bod Cyngor y Prif Gwnstabiliaid (CSC) yn mabwysiadu adroddiadau bwloch cyflog ethnigrwydd blynyddol, gan adlewyrchu penderfyniad y Coleg i ddatblygu a chyhoeddi'r data hwn erbyn diwedd 2022. Bydd y cam hwn, os caiff ei gymeradwyo, yn cael ei roi ar waith gan heddluoedd o fewn y 2023/24 cyfnod cyllidol.

I gyflawni'r uchelgais hwn:

- bydd Cynllun Gweithredu Hil yr Heddlu NPCC yn cyflwyno cynigion i CSC ac yn cael cytundeb heddluoedd
- yn ystod y flwyddyn ariannol 2022/23, bydd heddluoedd yn gweithredu argymhellion i'w galluogi i gyhoeddi data ar gyfer y 2023/24 flwyddyn ariannol
- bydd monitro blynyddol yn cael ei wneud o fewn y gofyniad data blynyddol (ADR) a chyfundrefnau arolygu HMICFRS

6. Bydd pob swyddog Du ac aelod o staff yn cael cynnig mynediad i'w BPA lleol neu Rwydwaith Cydraddoldeb Hiliol. Rhaid i'r rhain fod â'r gallu a'r gallu i ddarparu cyngor strategol i dimau prif swyddogion, rhaid iddynt gynnig cymorth lles pwrpasol i aelodau a rhaid iddynt wella ymgysylltiad cymunedol.

I gyflawni'r uchelgais hwn:

- bydd yr NPCC yn adeiladu ar waith parhaus o fewn y Pwyllgor Amrywiaeth, Cydraddoldeb a Chynhwysiant i ddatblygu egwyddorion a chytundebau lefel gwasanaeth ar gyfer rhwydweithiau staff
- bydd yr NPCC yn cynnal dadansoddiad cymharol rhwng BPAs, Rhwydweithiau Cydraddoldeb Hiliol a chymdeithasau eraill i nodi dysgu, gallu a chapasiti
- bydd yr NPCC yn nodi pa gymorth ychwanegol sydd ei angen

i alluogi BPAs a Rhwydweithiau Cydraddoldeb Hiliol i ddarparu cyngor strategol i dimau prif swyddogion, cymorth lles pwrpasol i aelodau a gwella ymgysylltiad cymunedol

- bydd yr NPCC yn cyhoeddi dadansoddiad ac argymhellion i heddluoedd eu mabwysiadu
- bydd yr NPCC, gan weithio gyda'r NBPA, yn monitro cynnydd ac yn rhoi cyhoeddusrwydd i'r buddion a'r arferion da a ddangosir gan heddluoedd

7. Bydd swyddogion Duon ac aelodau o staff yn cael eu hannog i gwblhau arolwg i gasglu eu profiadau o fewn plismona. Nod hyn yw sefydlu set ddata sylfaenol genedlaethol o brofiadau, agweddau a chanfyddiadau. Mae'r ymrwymiad blynyddol hwn yn sicrhau bod profiadau personél Du yn cael dylanwad uniongyrchol ar gyfeiriad strategol y Coleg, yr NPCC a heddluoedd lleol. Ei nod yw gwella profiad a hyder swyddogion a staff Du yn y gweithle.

I gyflawni'r uchelgais hwn:

- bydd yr NPCC a'r Coleg yn datblygu ac yn cyhoeddi ymrwymiad i'r rhai sy'n cymryd rhan, gan ddefnyddio dull 'Dywedoch chi, gwnaethom ni'
- bydd heddluoedd yn annog swyddogion a staff Du i lenwi'r holiadur, gan drafod ei gyd-destun a'i effaith bosibl ar blismona
- bydd heddluoedd yn cynhyrchu cynllun gweithredu lleol ar gyfer mynd i'r afael â materion a byddant yn gweithredu'r hyn a ddysgwyd o'r arolwg
- bydd yr NPCC yn adolygu cynlluniau gweithredu ac yn monitro gweithrediad y rhain gan heddluoedd
- bydd yr NPCC yn monitro cyfraddau cyfranogiad a nifer yr heddluoedd sy'n cymryd rhan, er y bydd ymatebion yn ddiennw
- bydd yr NPCC yn mesur gwelliant yn erbyn y llinell sylfaen
- bydd gofyn i heddluoedd gyfrannu at asesiad strategol cenedlaethol o amgylch hil – bydd llinell sylfaen yr arolwg hwn yn llywio'r asesiad a chyhoeddir y canlyniadau

8. Datblygu lefel ofynnol genedlaethol o gefnogaeth i swyddogion a staff Du sy'n destun erledigaeth hiliol honedig neu aflonyddu hiliol a throseddau casineb o ba bynnag ffynhonnell.

I gyflawni'r uchelgais hwn:

- bydd yr NPCC yn adeiladu ar waith presennol yn ymwneud â chefnogi dioddefwyr mewnol troseddau casineb gan ddefnyddio argymhellion a mentrau, a bydd yn darparu asesiad o arferion heddlu ar draws y wlad
- drwy'r Gwasanaeth Llesiant Cenedlaethol, bydd yr NPCC yn nodi unrhyw fylchau mewn ymddygiad neu ddarpariaeth i heddluoedd lleol
- bydd yr NPCC yn rhoi trefniadau ar waith i fonitro a mesur argaeledd ac effeithiolrwydd y cymorth sydd ar waith ledled y wlad

9. Datblygu proses camymddwyn a chwyno teg a chyfiawn o'r asesiad cychwynol hyd at yr ymchwiliad a'r canlyniad. Bydd hyn yn lleihau'r gwahaniaeth hiliol y mae swyddogion a staff Du yn ei wynebu yn y broses ddisgyblu.

I gyflawni'r uchelgais hwn:

- bydd yr NPCC yn gweithio gyda'r APCC i ddatblygu canllawiau ynghylch dewis Cadeirydd Paneli Annibynnol a darparu hyfforddiant gwrth-hiliaeth i holl aelodau'r panel, gan adeiladu ar gamau gweithredu o fewn Cynllun Gweithredu Gwahaniaethu Hiliol a Fframwaith Cydraddoldeb yr APCC
- bydd yr NPCC yn gweithio gyda'r APCC i ddatblygu canllawiau, lle bydd rhagdybiaeth o geisio aelodau panel o leiafrif ethnig lle mae hil yn cael ei ystyried yn ffactor yn yr achos neu lle mae'r swyddog yn dod o leiafrif ethnig gweladwy
- bydd yr NPCC yn datblygu dull mesur ac adrodd
- Bydd arweinwyr NPCC yn gweithio gyda'r APCC a heddluoedd i weithredu newidiadau i'r prosesau camymddwyn a chwyno

10. Bydd yr NPCC a'r Coleg yn coladu data ac yn craffu ar brosesau disgyblu staff heddlu i nodi unrhyw anghymesuredd ar gyfer staff heddlu Du a datblygu ymateb gwrth-hiliol.

I gyflawni'r uchelgais hwn:

- bydd yr NPCC yn sefydlu safonau data gofynnol y bydd yn ofynnol i heddluoedd gyflwyno ffurflenni data yn eu herbyn (i ddechrau ac yna'n flynyddol) yn ymwneud â phrosesau disgyblu staff yr heddlu
- bydd yr NPCC yn datblygu egwyddorion gwrth-hiliaeth ac ymatebion o fewn prosesau disgyblu staff yr heddlu

11. Coladu arfer gorau i wneud y mwyaf o fanteision defnyddio swyddogion Du, staff a phaneli craffu i lywio prosesau asesu difrifoldeb cychwynnol, ymchwilio a gwneud penderfyniadau mewn heddluoedd.

I gyflawni'r uchelgais hwn:

- bydd yr NPPA yn gweithio gydag arweinydd Camymddwyn a Chwynion yr NPCC i goladu arfer sy'n ymwneud â defnyddio staff Du mewn paneli craffu o fewn yr ymchwiliad asesiad cychwynnol a'r broses gwneud penderfyniadau yn PSDs heddluoedd
- bydd arweinydd yr NPCC yn datblygu canllawiau ar gyfer heddluoedd ynghylch y defnydd o aelodau lleol BPA o fewn prosesau gwneud penderfyniadau PSD
- bydd yr NPCC yn gweithredu ac yn cyflwyno canllawiau, gan gynnwys data llinell sylfaen
- bydd yr NPCC yn monitro defnydd a chymhwysiad canllawiau ac yn mesur hyn yn erbyn data gwaelodlin

Ffrwd waith 2: Heb ei or- blismona (Defnyddio pwerau)

Gwasanaeth heddlu sy'n deg, yn barchus ac yn gyfiawn yn ei weithredoedd tuag at bobl Dduon.

Rhoddir pwerau i ni ar ran y cyhoedd. Fel y cyfryw, rhaid inni sicrhau eu bod yn cael eu defnyddio mewn ffordd deg a chyfiawn sy'n ceisio amddiffyn y cyhoedd a sicrhau ymddiriedaeth gan bob cymuned. Pan fyddwn yn defnyddio – neu'n cael ein gweld yn defnyddio – ein pwerau mewn ffyrdd sy'n annheg, neu pan nad ydym yn trin pobl â pharch, rydym yn tanseilio'r ymddiriedaeth sydd gan y cyhoedd ynom. Dros amser, gallai hyn arwain at gymunedau yn tynnu eu caniatâd yn ôl oddi wrth yr heddlu. Dylem ystyried lle mae anghydraddoldeb hiliol wrth gymhwyso pwerau'r heddlu yn cynyddu oherwydd gorgyffwrdd â nodweddion gwarchodedig eraill, megis oedran a rhyw.

Mae pryderon am or-blismona cymunedau Duon yn hirsefydlog. Mae corff o dystiolaeth sy'n cyfeirio at wahaniaethau hiliol yn y defnydd o bwerau'r heddlu ar lefel genedlaethol. Fel y tynnodd Ymchwiliad Stephen Lawrence sylw ato, mae¹⁵ yn ceisio 'eglwro' y gwahaniaethau hyn ac awgrymu nad ydynt yn bodoli, yn creu hinsawdd o ddiffyg ymddiriedaeth ac yn gwadu profiadau pobl Dduon.

Byddwn yn gwneud popeth o fewn ein gallu i ailwampio systemau, prosesau a gweithdrefnau sy'n ysgogi rhagfarn, gwahaniaethu a hiliaeth yn y ffordd rydym yn gweithredu.

Disgwylwn i arweinwyr heddlu ddeall a malio am eu cyfrifoldebau, gan greu amgylchedd a diwylliant lle mae pwerau'r heddlu'n cael eu defnyddio'n briodol i gadw'r cyhoedd yn ddiogel. Rhaid i arweinwyr ddangos a chrosawu craffu ar ddefnydd ac effaith pwerau'r heddlu o fewn y cymunedau y maent yn eu gwasanaethu.

Ein bwriad yw dileu rhagfarn, gwahaniaethu a hiliaeth o'r defnydd o bwerau'r heddlu. Lle mae gwahaniaethau'n parhau, byddwn yn esbonio pam ac yn nodi'r hyn y credwn y gellir ei wneud i fynd i'r afael â nhw.

Er bod pwerau fel stopio a chwilio yn bwysig i'r heddlu, yn enwedig wrth fynd i'r afael â throseddau cyffuriau a throseddau treisgar, mae'n rhaid

15 Macpherson W. (1999). [Ymchwiliad Stephen Lawrence](#) [rhynggrwyd]. [Cyrchwyd Mai 2022]

eu defnyddio'n gymesur ac yn sensitif. Nid yw'r camau a gynigir yma yn ceisio llyffetheirio gallu'r heddlu i gymryd y camau sydd eu hangen i leihau trosedd a chadw pobl yn ddiogel, ond yn hytrach i fynd i'r afael â chamddefnydd, ymddygiad gwael a gweithgareddau sydd yn y pen draw yn tanseilio'r genhadaeth graidd honno.

Mae'r ystadegau swyddogol ar gyfer Cymru a Lloegr, a gyhoeddir gan y Swyddfa Gartref ac sy'n seiliedig ar ddata a gofnodwyd gan yr heddlu, yn dangos yn rheolaidd ein bod yn defnyddio ein pwerau ar bobl Dduon yn anghymesur yn aml o gymharu â phobl Gwyn. Y llynedd, gwnaethom stopio a chwilio pobl Dduon ar gyfradd a oedd saith gwaith yn uwch nag yr oedd ar gyfer pobl Wyn.¹⁶ Roedd y gyfradd y gwnaethom ddefnyddio grym bum gwaith yn uwch ar gyfer pobl yr oeddem yn eu gweld yn Dduon.¹⁷ Fe wnaethom ryddhau neu dynnu Taser ar bobl Dduon ar gyfradd a oedd chwe gwaith yn uwch.¹⁸

O edrych ar y data hwn mewn ffordd wahanol, roedd 10% o'n chwiliadau a gofnodwyd, 27% o ddigwyddiadau defnyddio grym a 35% o ddigwyddiadau Taser yn ymwneud â rhywun o grŵp ethnig Du. Mae'r amcangyfrifon diweddaraf yn awgrymu mai dim ond 3.5% o'r boblogaeth sy'n Dduon.¹⁹

Mae ffynonellau eraill yn cyflwyno darlun tebyg. Mae Arolwg Troseddu Cymru a Lloegr, nad yw'n dibynnu ar gofnodion yr heddlu, yn dangos bod pobl Dduon yn llawer mwy tebygol na phobl Wyn o brofi cyswllt â'r heddlu sydd wedi'i gychwyn gan swyddogion, hyd yn oed ar ôl rheoli ar gyfer ffactorau esboniadol eraill.²⁰

Erys bylchau yn ein gwybodaeth. Nid ydym yn cofnodi nac yn monitro'r defnydd o rai o'n pwerau mwyaf dadleuol fel mater o drefn, fel adran 163 o'r Ddeddf Traffig Ffyrdd, sy'n caniatáu i swyddog atal unrhyw

16 Swyddfa Gartref. (2022). [Pwerau a gweithdrefnau'r heddlu: Stopio a chwilio ac arestio, Cymru a Lloegr: 31 Mawrth 2021 ail argraffiad](#) [rhynggrwyd]. [Cyrchwyd Mai 2022]

17 Swyddfa Gartref. (2021). [Ystadegau defnydd yr heddlu o rym, Cymru a Lloegr: Ebrill 2020 i Fawrth 2021](#) [rhynggrwyd]. [Cyrchwyd Mai 2022]

18 Swyddfa Gartref. (2021). [Ystadegau defnydd yr heddlu o rym, Cymru a Lloegr: Ebrill 2020 i Fawrth 2021](#) [rhynggrwyd]. [Cyrchwyd Mai 2022]

19 Swyddfa Ystadegau Gwladol. [Amcangyfrifon poblogaeth yn ôl grŵp ethnig a chrefydd, Cymru a Lloegr 2019](#) [rhynggrwyd]. [Cyrchwyd Mai 2022]

20 Bradford B. (2017). 'Stopio a chwilio a chyfreithlondeb yr heddlu'. Llundain: Routledge.

gerbyd rhag cael ei yrru ar ffordd heb fod sail i drosedd droseddol. Mae'r diffyg data hwn yn rhwystro'r gwaith o graffu ar arferion yr heddlu ac yn ein hatal rhag mynd i'r afael â phryderon ein bod yn atal modurwyr Du yn anghymesur yn aml. Mae gennym ddata ar bwerau heddlu eraill, ond rydym yn treulio gormod o amser yn trafod dilysrwydd gwahanol fesurau neu'n cynnal dadansoddiadau anghyson, heb ddeall yn iawn achosion gwahaniaethau hiliol na chymryd camau i'w dileu.

Rydym yn deall bod y defnydd anghymesur o bwerau'r heddlu yn broblem ynddo'i hun, heb ystyried y rhesymau dros y gwahaniaethau hiliol hynny. Mae tystiolaeth gynyddol i awgrymu y gall cyswllt gorfodol â'r heddlu fod yn drawmatig, niweidio ymddiriedaeth y cyhoedd yn yr heddlu, tanseilio cyfreithlondeb yr heddlu a bod yn wrthgynhyrchiol yn y tymor hir. Mae gwahaniaethau hiliol yn golygu y bydd yr effeithiau andwyol hyn yn cael eu profi'n gryfach gan bobl Dduon.

Yma, rydym yn nodi cyfres o gamau gweithredu a gynlluniwyd i fynd i'r afael â gwahaniaethau hiliol yn y defnydd o bwerau'r heddlu, gydag ymrwymiad bod yn rhaid i blismona esbonio neu ddiwygio i leihau gwahaniaethau o'r fath. Mae'r camau gweithredu yn ceisio mynd i'r afael ag argymhellion yn **'Prydain Gynhwysol'** (ymateb y llywodraeth i adroddiad CRED) ac **'Adroddiad dysgu Stopio a Chwilio Cenedlaethol, Ebrill 2022'** yr IOPC.

Trosolwg manwl o gamau gweithredu a chyflawni: ffrwd waith heb ei gor-blismona

- 1. Bydd prif gwnstabiaid yn mabwysiadu dull gweithredu cenedlaethol cytûn ar gyfer cofnodi, dadansoddi, goruchwylio a chraffu ar bwerau'r heddlu (adran 163 o'r RTA, adran 60 y CJPOA, defnyddio Taser, defnyddio grym), i nodi a chymryd camau i ddileu hil. gwahaniaethau ar lefel heddlu ac unigol.**

I gyflawni'r uchelgais hwn:

- bydd yr NPCC a'r Coleg yn datblygu ac yn gosod ymagwedd, proses ac arweiniad cenedlaethol
- bydd yr NPCC yn llywio gweithrediad y dull hwn
- bydd yr NPCC yn treialu ADR ar gyfer defnyddio adran 163 o'r RTA
- bydd y Coleg yn datblygu cod ymarfer i roi'r dull cenedlaethol ar sail statudol

- bydd yr NPCC yn cefnogi heddluoedd gyda mecanwaith i allu nodi ac unioni ymddygiad hiliol a thuedd wrth rymgweithio â phobl Dduon yn rhagweithiol wrth ddefnyddio pwerau
- bydd heddluoedd yn mabwysiadu dull cytunedig o gysondeb o ran cyhoeddi data ac yn rhoi prosesau ar waith i graffu ar y wybodaeth yn effeithiol

2 . Bydd prif gwnstabiliaid yn nodi ac yn mynd i'r afael ag anghymesuredd yn y defnydd o Taser a'r defnydd o rym, trwy gael prosesau atebolrwydd a dysgu cadarn yn seiliedig ar graffu a goruchwyllo. Bydd hyn yn cynnwys:

- hyfforddiant a datblygiad proffesiynol parhaus (DPP) mewn defnydd cyfreithlon, gwneud penderfyniadau a chyfathrebu
- rheoli'r defnydd o swyddogion Taser
- hyfforddiant dad-ddwysáu effeithiol
- cynnwys y gymuned wrth graffu ar ddefnydd Taser

I gyflawni'r uchelgais hwn:

- byddwn yn cyhoeddi canlyniadau rhaglen ymchwil annibynnol sy'n archwilio achosion gwahaniaethau hiliol yn nefnydd yr heddlu o Taser - bydd y Coleg a'r NPCC yn ariannu'r gwaith o gyflwyno'r rhaglen ymchwil annibynnol hon gan gonsortiw m o brifysgolion y DU, sy'n cael ei oruchwyllo gan banel cyngori academaidd annibynnol
- bydd yr NPCC yn ymrwymo i fabwysiadu cynllun cyhoeddi yn flynyddol, yn ymwneud â gweithgaredd hyfforddi
- ar ôl cyhoeddi canfyddiadau'r ymchwil annibynnol, bydd yr NPCC yn nodi ble a sut y mae angen gweithredu argymhellion ar draws yr holl blismona, gan gynnwys unrhyw newidiadau i'r cwricwlwm plismona cenedlaethol a chanllawiau mewn perthynas â defnyddio a chraffu ar Taser, dan arweiniad y cyngorydd academaidd annibynnol panel ar gyfer Taser

- 3. Bydd prif gwnstablaid yn nodi ac yn mynd i'r afael ag anghymesuredd yn y defnydd o stopio a chwilio, yn enwedig mewn perthynas â chyffuriau a chwilio plant. Cyflawnir hyn drwy gael prosesau atebolrwydd a dysgu cadarn yn seiliedig ar graffu a goruchwylio. Bydd hyn yn cynnwys hyfforddiant a DPP mewn defnydd cyfreithlon, gwneud penderfyniadau a chyfathrebu, hyfforddiant dad-ddwysáu effeithiol a chynnwys y gymuned wrth graffu ar bwerau stopio a chwilio. Mae'r gweithgareddau hyn yn mynd i'r afael â'r argymhellion yn **'Inclusive Britain'**, ymateb y llywodraeth i adroddiad CRED.**

I gyflawni'r uchelgais hwn:

- bydd y Coleg yn adolygu gweithgarwch presennol o fewn heddluoedd sy'n treialu'r defnydd o ddulliau cyfiawnder gweithdrefnol, gydag asesiad yn ystyried nodi tueddiadau, yr effaith ar ymddygiad swyddogion, cyfathrebu ac empathi
- bydd arweinwyr y Coleg ac NPCC yn gweithio gyda heddluoedd i sefydlu ymagwedd gwerthoedd gweithdrefnol sy'n mynd y tu hwnt i asesu gweithgarwch cyfreithlon, gan ganolbwyntio ar degwch a pharch wrth ddefnyddio bwerau'r heddlu
- bydd y Coleg yn cyflwyno Arfer Proffesiynol Awdurdodedig (APP) diwygiedig a diwygiadau priodol i'r cwricwlwm hyfforddi cenedlaethol
- bydd penderfyniad polisi clir yn cael ei roi i swyddogion yn egluro'r ystyriaeth o arogl canabis fel seiliau posibl ar gyfer chwilio
- bydd yr NPCC a'r Coleg yn datblygu pecynnau cymorth ar gyfer goruchwylio a chraffu ar BWV o stopio a chwilio
- bydd yr NPCC a'r Coleg yn sefydlu canllawiau arfer da i wella ein rhyngweithio â phobl Dduon ac i wella ymddiriedaeth a chyfreithlondeb o fewn cymunedau Du mewn perthynas â defnydd yr heddlu o bwerau (adran 163 o'r RTA, adran 60 y CJPOA, defnydd o Taser, defnydd o rym)
- bydd yr NPCC a'r Coleg yn gweithio gyda'r Swyddfa Gartref i ddatblygu dull cenedlaethol o graffu ar stopio a chwilio (cyflawni erbyn Haf 2023), a fydd yn ystyried mabwysiadu metrigau ychwanegol:

- y gostyngiad mewn gwahaniaeth hiliol yn y defnydd o rym
 - arolwg agwedd y cyhoedd i bennu unrhyw newid yn hyder pobl Dduon yn nefnydd yr heddlu o bwerau
 - bydd heddluoedd yn gweithredu'r dull cenedlaethol o graffu ar stopio a chwilio
 - bydd yr NPCC yn eiriol dros lefelau gorfodol o oruchwyliaeth mewn dull cenedlaethol ar gyfer craffu ar stopio a chwilio, chwiliadau a chwiliadau CJPOA adran 60 sy'n cynnwys manau personol ar y corff
 - bydd yr NPCC yn datblygu strategaeth i ysgogi gweithrediad cyson Safonau'r Coleg
 - bydd heddluoedd yn cynnal archwiliad o'r ddarpariaeth hyfforddiant sydd ar waith
 - bydd heddluoedd yn cynnal hunanasesiad i weld a ydynt yn cydymffurfio ag APP ac yn rhoi adborth ar ei addasrwydd i y Coleg
 - bydd yr NPCC yn ymrwymo i fabwysiadu cynllun cyhoeddi cenedlaethol cyson yn flynyddol, yn ymwneud â hyfforddiant
- 4. Bydd prif gwnstabiaid yn nodi ac yn mynd i'r afael ag anghymesuredd yn y defnydd o adran 60 o'r Ddeddf Cyfiawnder Troseddol a'i effaith ar gymunedau, trwy gael prosesau atebolrwydd a dysgu cadarn yn seiliedig ar graffu a goruchwyllo. Bydd hyn yn cynnwys hyfforddiant a DPP mewn defnydd cyfreithlon, gwneud penderfyniadau a chyfathrebu, rheoli'r defnydd a arweinir gan gudd-wybodaeth o'r pwerau a'i effeithiolrwydd wrth ymdrin â thrais difrifol, a chyfranogiad cymunedol wrth graffu ar ddefnydd CJPOA adran 60.**

I gyflawni'r uchelgais hwn:

- bydd yr NPCC yn adolygu ac yn herio effeithiolrwydd y ddeddfwriaeth gyfredol, ac yn darparu unrhyw dystiolaeth i awgrymu diwygiadau
- bydd heddluoedd yn dechrau craffu a monitro lleol ar awdurdodiadau defnydd adran 60 CJPOA
- bydd heddluoedd yn cynnal archwiliad o'r ddarpariaeth hyfforddiant sydd ar waith

- bydd heddluoedd yn cynnal hunanasesiad i weld a ydynt yn cydymffurfio ag APP ac yn rhoi adborth ar ei addasrwydd i y Coleg
 - bydd yr NPCC yn ymrwmo i fabwysiadu cynllun cyhoeddi yn flynyddol, yn ymwneud â hyfforddiant
5. **Bydd prif gwnstabiliaid yn datblygu fframwaith i weithredu'r gwaith o gofnodi arosfannau cerbydau o dan adran 163 o'r RTA. Byddant yn annog rhanddeiliaid eraill yn y diwydiant moduro ac yswiriant i gyflenwi data perthnasol. Wrth i'r wybodaeth hon gael ei chasglu, bydd ei heffaith ar bobl Dduon yn cael ei hystyried. Bydd unrhyw wahaniaethau amlwg yn cael eu herio a bydd prosesau dysgu yn cael eu gweithredu yn seiliedig ar graffu a goruchwyllo. Bydd hyn yn cynnwys hyfforddiant a DPP mewn defnydd cyfreithlon, gwneud penderfyniadau a chyfathrebu.**

I gyflawni'r uchelgais hwn:

- bydd yr NPCC yn datblygu dull cyson o gofnodi'r defnydd o bwerau RTA adran 163 gan bob heddlu drwy weithio gyda'r Coleg Plismona ac adolygu cynlluniau peilot heddluoedd blaenorol ar gasglu a dadansoddi'r data hwn
 - bydd yr NPCC a'r Coleg yn ystyried data, gan nodi a herio unrhyw anghymesuredd ymddangosiadol
 - bydd yr NPCC yn gweithredu treial i gynnwys monitro Adran 163 RTA o fewn y gofyniad data blynyddol
 - bydd yr NPCC yn monitro effaith gweithgaredd mewn gwahaniaethau a gofnodwyd a nodwyd o fewn data cenedlaethol a heddlu
 - yr NPCC i ymrwmo i fabwysiadu cynllun cyhoeddi yn flynyddol
6. **Bydd y Coleg yn adolygu'r model penderfynu cenedlaethol (NDM) i sicrhau bod swyddogion a staff yn gallu ystyried effaith ddiwylliannol a thrawma wrth ystyried defnyddio pwerau (adran 163 o'r RTA, adran 60 y CJPOA, defnydd o Taser, defnydd o rym). Bydd yr NPCC yn gwneud argymhellion ar gyfer newidiadau sydd eu hangen i'r NDM.**

I gyflawni'r uchelgais hwn:

- bydd y Coleg yn adolygu'r NDM
 - bydd yr NPCC yn darparu argymhellion ar gyfer newidiadau i sicrhau bod yr NDM yn bodloni'r angen gweithredol i ystyried trawma cymunedol ac effaith ddiwylliannol
 - bydd y Coleg yn gweithredu unrhyw newidiadau i'r cwricwlwm hyfforddi cenedlaethol presennol
 - bydd yr NPCC yn gweithredu unrhyw newidiadau i arferion cofnodi safonol er mwyn dal elfennau yn ymwneud ag effaith ddiwylliannol a thrawma
 - bydd arweinwyr NPCC yn cymhwyso'r NDM diwygiedig i feysydd portffolio, yna bydd y Coleg yn diwygio APP yn unol â hynny
 - bydd heddluoedd yn asesu newidiadau i APP, gan sicrhau bod darpariaeth hyfforddiant lleol yn cael ei ddiwygio i ddangos cydymffurfiaeth
- 7. Bydd arweinydd NPCC ar gyfer BWV yn diffinio paramedrau gweithredol sy'n sicrhau defnydd cenedlaethol cyson gan swyddogion a staff yr heddlu. Bydd hyn yn rhoi mwy o hyder i blismona cyfreithlondeb, gan ddarparu mecanwaith i fynd ati'n rhagweithiol i nodi ac unioni ymddygiadau hiliol a thuedd wrth ryngweithio â phobl Dduon wrth ddefnyddio pwerau.**

I gyflawni'r uchelgais hwn:

- bydd arweinydd NPCC ar BWV yn gwneud penderfyniad polisi yn diffinio'r defnydd o BWV o fewn gweithgareddau plismona
- bydd y Coleg yn pennu canllawiau ar ddefnyddio BWV mewn cyddestun gweithredol
- bydd yr NPCC yn cynhyrchu canllawiau ar graffu a monitro BWV mewn perthynas â sicrhau ansawdd cyfarfyddiadau
- bydd heddluoedd yn gweithredu canllawiau NPCC ar gyfer defnyddio a chraffu o BWV
- bydd yr NPCC yn monitro cydymffurfiaeth o ran defnyddio canllawiau gweithredol BWV
- bydd yr NPCC yn archwilio'r defnydd o dechnoleg bellach wrth fonitro cyfarfyddiadau ac wrth gymhwyso pwerau

8. Bydd plismona yn datblygu agwedd foesegol sy'n llywodraethu'r defnydd o fforensig digidol, gan ddileu dylanwad rhagfarn anymwybodol, rhagdybiaethau neu arferion gwahaniaethol (gan gynnwys defnyddio data biometrig, adnabod wynebau a deallusrwydd artifisial).

I gyflawni'r uchelgais hwn:

- Bydd plismona yn datblygu dull cenedlaethol o ymdrin â moeseg data er mwyn helpu i sicrhau nad yw plismona digidol yn rhagfarnllyd
- bydd plismona yn datblygu strategaeth ddigidol ar gyfer defnydd moesegol o fforensig digidol ac yn cyflwyno dull cenedlaethol o weithredu ar gyfer moeseg data
- bydd yr NPCC yn datblygu ac yn gweithredu safon cyhoeddi a chraffu
- bydd yr NPCC yn gwahodd y Comisiynwyr i graffu ar y gweithgaredd

Ffrwd waith 3: Yn cymryd rhan (ymgysylltu â'r gymuned a chysylltiadau)

Gwasanaeth heddlu sy'n cynnwys pobl Dduon fel mater o drefn wrth ei lywodraethu.

Mae'r berthynas rhwng plismona a chymunedau Du wedi'i niweidio gan dystiolaeth o hiliaeth, yn ogystal â methiannau mewn amddiffyniad a chefnogaeth a brofwyd gan lawer o bobl Dduon dros y blynyddoedd. Mae adroddiad Ymgyrch Hotton yr IOPC yn dangos y realiti bod hiliaeth yn dal i fodoli mewn plismona.

Mae effaith y digwyddiadau hyn yn niweidiol iawn, ac mae'n parhau etifeddiaeth trawma cymunedau Du a diffyg ymddiriedaeth yn yr heddlu. Mae hyder yn yr heddlu ar ei isaf nag erioed ar draws cymunedau Du. Ni fu erioed yn bwysicach meithrin perthnasoedd o ymddiriedaeth rhwng plismona a chymunedau Du.

Dim ond trwy sicrhau bod gan bobl Dduon lais a dylanwad gwirioneddol o ran goruchwylio, llunio a chraffu ar wasanaeth yr heddlu y gellir cyflawni hyn, a thrwy sicrhau ein bod yn cyflawni ein hymrwymiad i greu gwasanaeth heddlu gwrth-hiliol a ddiffinnir gan ddiwylliant o dim goddefgarwch tuag at hiliaeth.

Gwyddom fod angen i ni wella'r cyfleoedd presennol i bobl Dduon fod yn rhan o'r gwaith o lunio sut rydym yn gweithio, yn ogystal â nodi pwyntiau cyswllt ac ymgysylltu newydd a mwy eang. Gwyddom hefyd fod angen i ni ddod o hyd i ffyrdd o fynd i'r afael ag etifeddiaeth trawma a drwgdybiaeth, gan gynnwys estyn allan a chysylltu ag aelodau o gymunedau Du lle mae'r drwgdybiaeth fwyaf.

Yma, rydym yn nodi'r camau gweithredu y byddwn yn eu cymryd - gan weithio gyda chymunedau, sefydliadau, rhanddeiliaid plismona a'r ISOB - i wella ymgysylltiad cymunedol a'r berthynas rhwng yr heddlu a chymunedau Du.

Trosolwg manwl o gamau gweithredu a chyflawni: Ffrwd waith dan sylw

- 1. Datblygu dull cenedlaethol o wella ymgysylltiad â gweithgarwch plismona a llywodraethu. Gweithio gyda phobl Dduon a phartneriaid allanol i ddylunio dulliau ymgysylltu sy'n sicrhau bod lleisiau Du yn cael eu clywed ac yn gallu dylanwadu ar blismona. Bydd hyn yn cynnwys ymgysylltu â, a dysgu oddi wrth, sefydliadau eraill nad ydynt yn ymwneud â phlismona.**

I gyflawni'r uchelgais hwn:

- bydd yr NPCC a'r Coleg yn gweithio gyda'r APCC a gyda chymunedau Du i brofi trefniadau ffurfiol presennol, megis grwpiau cyngori annibynnol a phaneli craffu, sy'n ceisio galluogi cymunedau Du i gael llais a dylanwadu ar lywodraethu plismona
- bydd yr NPCC a'r Coleg yn edrych y tu allan i blismona i adolygu'r sylfaen dystiolaeth ar gyfer dulliau effeithiol o ymgysylltu â'r gymuned
- bydd yr NPCC a'r Coleg yn treialu enghreifftiau mewn heddluoedd a fydd yn destun gwerthusiad cymunedol a phlismona ar y cyd
- bydd yr NPCC a'r Coleg yn cynhyrchu modelau ymarfer wedi'u gwerthuso, yn ogystal â banc gwybodaeth a fydd yn hygyrch i bersonél yr heddlu a'r cyhoedd
- bydd yr NPCC yn gweithio gyda'r APCC a chymunedau Du i ddatblygu egwyddorion i weithredu proses atebolrwydd 'Dywedoch chi, fe wnaethom ni', a fydd yn diffinio anghenion cymunedau lleol ac yn rhoi cyhoeddusrwydd i gynnydd yr heddlu

- bydd heddluoedd yn hunanasesu eu gallu i gyflawni'r blaenoriaethau hynny
 - Bydd heddluoedd yn cynhyrchu cynllun gweithredu ar gyfer mynd i'r afael â chamau gweithredu a gweithredu'r hyn a ddysgwyd o'r ymgysylltu
 - bydd yr NPCC yn llunio asesiad strategol cenedlaethol ynghylch ymgysylltu â chymunedau Du a sut y gall y lleisiau hyn ddylanwadu ar blismona
 - bydd yr NPCC yn gweithio gyda'r APCC i gefnogi creu set ddata gyson a dull casglu o amgylch mapio hyder cymunedol ar gyfer heddluoedd
 - bydd yr NPCC yn cynnal asesiad o heddluoedd wrth weithredu canllawiau plismona cymdogaeth mewn perthynas â chymunedau Du yn benodol
 - bydd yr heddluoedd yn rhoi cyhoeddusrwydd i lefel y gynrychiolaeth gan gymunedau Du ar lywodraethu lleol a chyrrff goruchwylio sy'n llunio ac yn dylanwadu ar faterion plismona
 - bydd yr NPCC yn adolygu ac yn monitro gweithrediad hunanasesiadau a chynlluniau gweithredu
- 2. Bydd yr NPCC yn cynnal asesiad o blismona yn y gymdogaeth, ysgol, addysg a gweithgareddau cymorth cymunedol a gyflawnir gan swyddogion gwarantedig, cwnstabiliaid gwirfoddol, staff a gwirfoddolwyr. Bydd yr asesiad yn ceisio mesur a phennu manteision ymyrraeth gymunedol arbenigol ar hyder cymunedol.**

I gyflawni'r uchelgais hwn:

- byddwn yn gweithio gyda chymunedau Du i asesu effaith presenoldeb ac amlygrwydd rolau arbenigol sy'n canolbwyntio ar ymgysylltu â'r gymuned a'i diogelu
- bydd yr NPCC a'r Coleg yn herio'r model lleoli plismona yn y gymdogaeth presennol, gan sefydlu a yw'n cyflawni dull cyson o ymgysylltu â'r gymuned Dduon
- bydd heddluoedd yn cynorthwyo'r NPCC i ddatblygu modelau lleoli a threialu dulliau o wella diogelu cymunedol

- bydd yr NPCC a'r Coleg yn datblygu ac yn darparu canllawiau i heddluoedd eu gweithredu
 - byddwn yn mesur llwyddiant drwy arolwg hyder y cyhoedd
- 3. Gan ddefnyddio'r allbwn o adolygiad cyflym o dystiolaeth sy'n cael ei gynnal gan y Coleg, byddwn yn cyd-ddylunio cynlluniau peilot gyda'r NBPA, partneriaid allanol a chymunedau Du sy'n anelu at wella cysylltiadau, cydnabod a chysoni niwed blaenorol, ac ymgysylltu â lleisiau nas clywir yn aml. o gymunedau Du.**

I gyflawni'r uchelgais hwn:

- bydd y Coleg yn defnyddio canfyddiadau asesiad adolygu cyflym i ddatblygu templed ar gyfer gweithgareddau cymodi a phecyn cymorth tactegol i'w ddefnyddio gan heddluoedd, a fydd yn cynnwys cyfres o ddulliau gweithredu sy'n seiliedig ar dystiolaeth
- bydd heddluoedd yn ymgymryd â gweithgareddau lleol o'r gyfres o opsiynau sy'n briodol ar gyfer eu cymunedau Du ac yn cyhoeddi trosolwg o'u gweithredoedd arfaethedig
- bydd Hyb Asesu NPCC yn monitro ac yn adrodd ar y gweithgareddau a wneir gan heddluoedd gan ddefnyddio arolygon a phrosesau casglu data
- byddwn yn gwahodd HMICFRS i gynnwys cymodi yn eu hasesiad blynyddol o effeithlonrwydd, effeithiolrwydd a chyfreithlondeb yr heddlu

Ffrwd waith 4: Heb ei dan-amddiffyn rhag erledigaeth

Gwasanaeth heddlu sy'n amddiffyn pobl Dduon rhag trosedd ac sy'n ceisio cyfiawnder i bobl Dduon.

Mae cymunedau du yn aml yn cael eu disgrifio fel rhai sydd wedi'u gor-blismona a heb eu gwarchod. Mae'r agwedd dan warchodaeth ar hyn i'w gweld yn y cyfraddau anghymesur o erledigaeth y mae pobl Dduon yn eu dioddef am rai mathau o droseddau - yn arbennig, lladdiad a throseddau treisgar.

Yn y tair blynedd i'r flwyddyn a ddaeth i ben ym mis Mawrth 2021, roedd y gyfradd laddiad gyfartalog ar gyfer Pobl Dduon tua chwe gwaith yn uwch nag ar gyfer pobl Gwyn, a bron bedair gwaith yn uwch na dioddefwyr o ethnigrwydd eraill.²¹ Er bod cyfraddau lladdiadau ar draws yr holl grwpiau ethnig dros y tair blynedd diwethaf wedi cynyddu o gymharu â'r cyfnod o dair blynedd hyd at y flwyddyn a ddaeth i ben ym mis Mawrth 2015, mae'r gyfradd dynladdiad ar gyfer dioddefwyr Duon wedi dangos y cynnydd mwyaf, o 28.0 i 50.5 fesul miliwn o'r boblogaeth.²²

Mae trosedd cyllyll yn faes o bryder cyhoeddus sylweddol gydag effaith anghymesur ar bobl Dduon, yn enwedig yn ein dinasoedd mawr.²³ Mae'r graddau y mae plant a phobl ifanc Du, yn enwedig bechgyn, yn agored i niwed oherwydd camfanteisio troseddol wedi'i ddisgrifio gan y Panel Adolygu Arferion Diogelu Plant fel achos 'pryder difrifol'.²⁴ Yn y cyfamser, mae menywod du yn dioddef ymosodiad rhywiol yn anghymesur²⁵ ac mae'r gymuned gyfan yn cael ei thargedu'n anghymesur ar gyfer troseddau casineb.²⁶

Yn erbyn y cefndir hwn o erledigaeth gynyddol, mae pobl Dduon yn llai tebygol nag oedolion Gwyn ac Asiaidd o fod â hyder yn eu heddlu lleol. At ei gilydd, mae gan 74% o oedolion Gwyn yng Nghymru a

-
- 21 Swyddfa Ystadegau Gwladol. [Dynladdiad yng Nghymru a Lloegr: y flwyddyn a ddaeth i ben ym mis Mawrth 2021](#) [rhynggrwyd]. [Cyrchwyd Mai 2022]
- 22 Swyddfa Ystadegau Gwladol. [Dynladdiad yng Nghymru a Lloegr: y flwyddyn a ddaeth i ben ym mis Mawrth 2021](#) [rhynggrwyd]. [Cyrchwyd Mai 2022]
- 23 Yn ôl data a gasglwyd gan Policy Exchange, y gyfradd dderbyn i ysbytai ar gyfer dioddefwyr trywanu Gwyn ac Asiaidd oedd 33 a 34 fesul 100,000 o'u poblogaeth yn Llundain rhwng mis Mawrth 2012 a mis Medi 2020. Dros yr un cyfnod, y gyfradd oedd 164 a 163 fesul 100,000 ar gyfer y Du a Chymysg/Arall poblogaeth Llundain. Gweler: Falkner S. (2021). [Troseddau cyllyll yn y brifddinas: Sut mae gangiau yn denu cenhedlaeth arall i fywyd o droseddau treisgar](#) [rhynggrwyd], p 19 . Cyfnewid Polisi. [Cyrchwyd Mai 2022]
- 24 Y Panel Adolygu Arfer Diogelu Plant. (2020). [Roedd yn anodd dianc rhag: Diogelu plant mewn perygl rhag camfanteisio troseddol](#) [rhynggrwyd]. [Cyrchwyd Mai 2022]
- 25 Swyddfa Ystadegau Gwladol. [Nodweddion dioddefwyr troseddau rhywiol, Cymru a Lloegr: y flwyddyn a ddaeth i ben ym mis Mawrth 2020](#) [rhynggrwyd]. [Cyrchwyd Mai 2022]. Gweler adran 5, 'Ethnigrwydd'.
- 26 Yn ôl data Arolwg Troseddu a ddyfynnir yn: Pwyllgor Materion Cartref Tŷ'r Cyffredin. (2021). [Adroddiad Macpherson: Dwy flynedd ar hugain yn ddiweddarach](#) [rhynggrwyd]. [CyrchwydMai 2022]

Lloegr hyder yn eu heddlu lleol, o gymharu â 77% o oedolion Asiaidd, 64% o oedolion Du a 54% o oedolion Du Caribiaidd.²⁷

Mae dioddefwyr troseddau casineb yn sylweddol llai bodlon ag ymateb yr heddlu na dioddefwyr troseddau eraill. Mae'r rhai sydd wedi cael ymateb negyddol neu anfodddhaol wrth riportio trosedd casineb yn teimlo'n llai ymddiriedol tuag at yr heddlu ac yn llai tebygol o gwyno.²⁸

Mae'r diffyg ymddiriedaeth a hyder hwn mewn plismona yn gwaethygu pa mor agored i drosedd yw pobl Dduon a phobl ifanc Dduon yn arbennig. Pan nad yw pobl yn gweld bod yr heddlu 'ar eu hochr', mae dadansoddiad yn awgrymu eu bod yn llai parod i ddatgelu gwybodaeth i'r heddlu ac yn llai tebygol o ofyn am eu cymorth.²⁹

Mae pryderon am ymateb yr heddlu i droseddau sy'n effeithio'n anghymesur ar bobl Dduon wedi'u hadleisio mewn arolygiad annibynnol. Er y cydnabuwyd bod ymateb yr heddlu i droseddau casineb wedi gwella ers Adroddiad Macpherson,³⁰ mae HMICFRS wedi codi pryder am yr 'ymagwedd gyffredinol at droseddau casineb' a daeth i'r casgliad 'nad oedd yn gweld ymrwymiad unfurf gan arweinwyr yr heddlu i drin dioddefwyr troseddau casineb fel blaenoriaeth'.³¹ Canfu arolygiad ar wahân gan HMICFRS, er gwaethaf rhywfaint o welliant cyffredinol, nad yw heddluoedd yn gyson yn nodi pobl ifanc sydd mewn perygl o niwed trwy gamfanteisio troseddol.³²

Mae'r camau gweithredu a nodir isod yn cynnwys ymrwymiad i wneud yn siŵr ein bod yn deall natur, graddau ac achosion cyfraddau erledigaeth uwch ar gyfer pobl Dduon. Mae'r camau gweithredu hefyd yn sefydlu'r camau y byddwn yn eu cymryd i ddefnyddio'r

27 GOV.UK. (2021). [Hyder yn yr heddlu lleol](#) [rhyngwrwyd]. [CyrchwydMai 2022]

28 Swyddfa Gartref. (2020). [Y Swyddfa Gartref \(2020\) Troseddau casineb, Cymru a Lloegr, 2019 i 2020](#) [rhyngwrwyd]. [CyrchwydMai 2022]

29 GOV.UK. (2021). [Hyder yn yr heddlu lleol](#); [rhyngwrwyd]. [Cyrchwyd Mai 2022].
Gweler hefyd: McNeill A a Wheeler L. (2019). [Briff tystiolaeth trosedd cyllyll](#) [rhyngwrwyd]. Coleg Plismona. t 5 . [Cyrchwyd Mai 2022]

30 Pwyllgor Materion Cartref Tŷ'r Cyffredin. (2021). [Adroddiad Macpherson: Dwy flynedd ar hugain yn ddiweddarach](#) [rhyngwrwyd]. Paragraff 105. [CyrchwydMai 2022]

31 HMICFRS. (2018). [Deall y gwahaniaeth: ymateb cychwynol yr heddlu i droseddau casineb](#) [rhyngwrwyd]. [CyrchwydMai 2022]

32 HMICFRS. (2020). [Y ddwy ochr i'r geiniog: Ymateb yr heddlu a'r Asiantaeth Trosedu Cenedlaethol i bobl fregus mewn troseddau cyffuriau 'llinellau sirol'](#) [rhyngwrwyd]. [Cyrchwyd Mai 2022]

ddealltwriaeth well honno i wella ymateb yr heddlu. Gobeithiwn y bydd y gwelliannau hyn, ymhen amser, yn arwain at amddiffyn cymunedau Du yn well gan yr heddlu ac at fwy o hyder gan y cymunedau hyn yn yr amddiffyniad a ddarperir gan y gwasanaeth.

Trosolwg manwl o gamau gweithredu a chyflawni: ffrwd waith nad yw wedi'i diogelu'n ddigonol

- 1. Cynnal dadansoddiad i nodi pa fathau o droseddau sy'n cael yr effaith fwyaf anghymesur ar bobl Dduon a'r lefel gwasanaeth y mae dioddefwyr Du yn ei dderbyn. Bydd y dadansoddiad hwn yn sail i sicrhau cydraddoldeb gwasanaeth.**

I gyflawni'r uchelgais hwn:

- bydd yr NPCC yn defnyddio methodoleg Sgôr Difrifoldeb Trosedd y Swyddfa Ystadegau Gwladol (ONS) i fapio troseddau a niwed sy'n effeithio ar gymunedau Du
- bydd yr NPCC yn helpu heddluoedd i nodi ardaloedd daearyddol lle mae'r troseddau a nodwyd yn digwydd
- bydd y Coleg a'r NPCC yn gweithio gyda dadansoddwyr o Dîm Anghydraddoldebau'r Swyddfa Gartref i groesgyfeirio data. Er y gall safonau cofnodi amrywio rhwng heddluoedd, sicrheir cysondeb trwy newid y gofyniad data blynyddol ar ethnigrwydd
- Bydd heddluoedd yn cwblhau proffil problem ar gyfer gwahaniaeth hiliol sy'n effeithio ar bobl Dduon yn eu cymunedau
- bydd yr NPCC yn ymgynghori â'r APCC ynghylch eu strategaeth ar gyfer comisiynu gwasanaethau dioddefwyr i bobl Dduon
- bydd yr NPCC yn gweithio gyda Grŵp Cyflawni Prydain Cynhwysol i ddatblygu arolwg boddhad dioddefwyr troseddau Du newydd
- bydd arweinydd yr NPCC ar Gyfiawnder Troseddol yn gweithio gyda'r Weinyddiaeth Gyfiawnder i ddatblygu'r Cerdyn Sgorio Cyfiawnder Troseddol ymhellach – mesur ychwanegol allweddol a geisir fydd cymharu'r amser a gymerir i gwblhau ymchwiliadau troseddol i droseddau a gyflawnwyd yn erbyn pobl Dduon a'r rhai sy'n nodi eu bod yn perthyn i ethnigrwydd arall.

2. Datblygu ymateb mwy effeithiol i droseddau casineb a gyflawnir yn erbyn pobl Dduon, gan gynnwys ar-lein ac ar gyfryngau cymdeithasol, i wella llywodraethu, dealltwriaeth ac ymateb yr heddlu.

I gyflawni'r uchelgais hwn:

- bydd yr NPCC a'r Coleg yn adolygu'r argymhellion o **adroddiad Inclusive Britain** i fynd i'r afael â champau hiliol a gwahaniaethol
- Bydd heddluoedd yn gweithio ochr yn ochr â'u BPA lleol, Rhwydwaith Cydraddoldeb Hiliol a phartneriaid allanol i adolygu polisïau lleol, canllawiau a darpariaeth hyfforddiant, i sicrhau bod gan bersonél yr heddlu y wybodaeth, yr hyfforddiant a'r ddealltwriaeth o sut i ddarparu'r gwasanaeth mwyaf priodol i bobl Dduon sy'n ddioddefwyr troseddau casineb a'u teuluoedd
- bydd nifer yr achosion o droseddau casineb, honiadau troseddol, lefelau boddhad dioddefwyr a chyfradd canlyniadau yn parhau i fod yn destun monitro cenedlaethol

3. Bydd yr NPCC yn ymgysylltu â Chomisiynwyr yr Heddlu a Throseddau ac awdurdodau lleol i nodi ymateb diogelwch cyhoeddus mwy effeithiol sy'n gwella'r gwasanaeth a roddir i bobl Dduon sy'n ddioddefwyr troseddau casineb a'u teuluoedd. Bydd hyn yn ceisio mynd i'r afael â chamfanteisio troseddol ar bobl Dduon sy'n agored i niwed drwy amharu ar y cylch o ddioddefwyr yn dod yn droseddwyr a sicrhau defnydd cyson o blismona sy'n briodol i'w hoedran.

I gyflawni'r uchelgais hwn:

- bydd y Coleg yn cynnal adolygiad cyflym o'r dystiolaeth i asesu'r polisïau a'r pecynnau cymorth presennol sydd ar gael i heddluoedd, awdurdodau lleol a'r sector gwirfoddol i leihau camfanteisio troseddol ar bobl Dduon
- bydd yr NPCC a'r Coleg, gan weithio ochr yn ochr â'r NBPA a chymunedau Du, yn adolygu polisïau, hyfforddiant a DPP cyfredol i sicrhau bod gan staff y wybodaeth, y ddealltwriaeth a'r ymwybyddiaeth i adnabod ac ymyrryd pan fo person Du yn agored i gamfanteisio troseddol.

- bydd yr NPCC, y Coleg a'r NBPA yn defnyddio'r allbwn o'r adolygiad cyflym o dystiolaeth i nodi neu ddatblygu cynlluniau dargyfeirio sy'n llwyddiannus wrth gefnogi pobl Dduon sy'n agored i niwed i ddychwelyd i addysg neu gyflogaeth amser llawn
- bydd yr NPCC, y Coleg a'r NBPA yn gweithio gyda'r Swyddfa Gartref i archwilio datblygiad Mekanwaith Atgyfeirio Cenedlaethol pwrpasol i ddiogelu pobl Dduon sy'n agored i niwed sydd mewn perygl o gamfanteisio troseddol.
- bydd yr NPCC yn datblygu dull gwybodaeth cenedlaethol sydd ar gael i bob heddlu gan nodi'r ddarpariaeth gwasanaeth a'r argaeledd i gefnogi dioddefwyr Du o gamfanteisio troseddol

4. Gwella ymateb yr heddlu ac effeithiolrwydd wrth gefnogi pobl ar goll o gymunedau Du.

I gyflawni'r uchelgais hwn:

- pan fyddant yn codi, bydd yr NPCC a'r Coleg yn adolygu argymhellion yr IOPC ar sut mae swyddogion heddlu yn ymateb ac yn rhyngweithio â phobl Dduon a'u teuluoedd yr adroddir eu bod ar goll o'u cartref
- bydd yr NPCC a'r Coleg, gan weithio ochr yn ochr â'r NBPA a chymunedau Du, yn adolygu APP, hyfforddiant a DPP cyfredol i sicrhau bod gan staff y wybodaeth, y ddealltwriaeth a'r ymwybyddiaeth i adnabod ac ymyrryd pan adroddir bod person Du ar goll
- Bydd heddluoedd yn gweithio ochr yn ochr â'u BPA lleol, Rhwydwaith Cydraddoldeb Hiliol a phartneriaid allanol i adolygu polisiau lleol, canllawiau a darpariaeth hyfforddiant, i sicrhau bod gan bersonél yr heddlu y wybodaeth, y ddealltwriaeth a'r ymwybyddiaeth i ddarparu'r gofal mwyaf priodol i bobl ar goll o'r gymuned Dduon
- bydd yr NPCC yn ceisio cefnogaeth yr APCC i nodi ymateb diogelwch y cyhoedd mwy effeithiol i nodi a gwella'r gwasanaeth a roddir i bobl Dduon sy'n mynd ar goll a'u teuluoedd

5. Datblygu mwy o ymwybyddiaeth o drallod meddwl o fewn cymunedau Du i ddefnyddio'r wybodaeth honno i wella rhyngweithiadau plismona.

I gyflawni'r uchelgais hwn:

- bydd yr NPCC a'r Coleg yn adolygu argymhellion yr IOPC ar sut mae swyddogion yr heddlu yn ymateb ac yn rhyngweithio â phobl Dduon sy'n dioddef trallod meddwl, yna bydd yn ystyried lefelau cyswllt anghymesur rhwng yr heddlu a phobl Dduon sy'n dioddef trallod meddwl i sefydlu a yw hyn o ganlyniad i cais am help, digwyddiad heddlu neu gais gan asiantaeth arall
- Bydd y Coleg, gan weithio ochr yn ochr ag arweinwyr portffolio perthnasol yr NPCC, yn adolygu ei gwricwlwm presennol o hyfforddiant a DPP o gyswllt cychwynnol â'r heddlu ymlaen, i sicrhau bod gan bersonél yr heddlu y wybodaeth, y ddealltwriaeth a'r ymwybyddiaeth i ddarparu'r gofal mwyaf priodol i berson Du sy'n dioddef o drallod meddwl
- bydd y Coleg, gan weithio gyda'r NBPA a phartneriaid allanol, yn diwygio'r APP cyfredol ac yn cyd-ddylunio deunydd hyfforddi priodol
- Bydd heddluoedd yn gweithio ochr yn ochr â'u BPA lleol, Rhwydwaith Cydraddoldeb Hiliol a phartneriaid allanol i adolygu polisiau lleol, canllawiau a darpariaeth hyfforddiant, i sicrhau bod gan bersonél yr heddlu y wybodaeth, y ddealltwriaeth a'r ymwybyddiaeth i ddarparu'r gofal mwyaf priodol i berson Du sy'n dioddef o drallod meddwl .
- byddwn yn gwahodd HMICFRS i gynnwys trallod meddwl, naill ai mewn arolygiadau thematig o fewn portffolios neu yn eu hasesiad blynyddol o effeithlonrwydd, effeithiolrwydd a chyfreithlondeb yr heddlu
- bydd yr NPCC yn ymgysylltu â Chomisiynwyr yr Heddlu a Throseddu ac awdurdodau lleol i nodi ymateb diogelwch y cyhoedd mwy effeithiol i nodi a gwella'r gwasanaeth a roddir i bobl Dduon sy'n dioddef trallod meddwl

6. Creu Cynllun Mentora Du Cenedlaethol gyda'r nod o alluogi'r gwasanaeth heddlu i fod yn fwy effeithiol o ran deall a chefnogi pobl Dduon sy'n teimlo eu bod ar y cyrion.

I gyflawni'r uchelgais hwn:

- bydd yr NPCC a'r Coleg yn gweithio gyda'r NBPA a phartneriaid allanol i ddatblygu egwyddorion Cynllun Mentora Du Cenedlaethol, a fydd yn cynnwys datblygu cofrestr genedlaethol o fentoriaid cymheiriaid Du i weithio gydag uwch bersonél yr heddlu a chyfleoedd lleoli gyda sefydliadau sy'n cael eu cydnabod am eu hil statws cydraddoldeb
- bydd prif swyddogion yn gweithio gyda BPAs lleol a Rhwydweithiau Cydraddoldeb Hiliol i ddatblygu carfan o fentoriaid Du i weithio gyda swyddogion rheng flaen a'r rhai sy'n dymuno dod yn arweinwyr heddlu yn y dyfodol
- bydd yr NPCC a'r Coleg yn annog ac yn monitro mabwysiadu'r Cynllun Mentora Du Cenedlaethol ar draws uwch arweinwyr, yn ogystal â'i effaith ar ddealltwriaeth, gweithgareddau ac ymddygiad

7. Mae'r heddlu yn wasanaeth i bob cymuned. Bydd yr heddlu a phartneriaid yn adnewyddu cynlluniau atal trosedd i wella'r gefnogaeth i gymunedau Du. Gofynnir i heddluoedd ganolbwyntio ar feysydd o fewn cynlluniau sy'n cyflwyno mentrau a gynlluniwyd i leihau erledigaeth ac ymyleiddio a brofir gan bobl Dduon.

I gyflawni'r uchelgais hwn:

- bydd yr NPCC yn gweithio gyda'r APCC ac eiriolwyr annibynnol am eu cyngor a'u hargymhellion ar sut i leihau erledigaeth o fewn y gymuned Dduon, yna bydd yr NPCC yn adolygu'r defnydd o dechnegau gan heddluoedd lleol
- bydd y Coleg yn gweithio gyda'r APCC ac eiriolwyr annibynnol i ystyried gweithgarwch atal troseddu presennol o fewn cymunedau Du - bydd canlyniadau'r asesiad hwn a gweithgarwch dilynol ar gael i'r cyhoedd
- bydd y Coleg yn adolygu deunyddiau hyfforddi cyfredol i wneud yn siŵr eu bod yn effeithiol, yn ysgogi DPP ac yn hyrwyddo techneg atal trosedd effeithiol

- byddwn yn gwahodd HMICFRS i gynnwys atal troseddu yn eu hasesiad blynyddol o effeithlonrwydd, effeithiolrwydd a chyfreithlondeb yr heddlu

8. Sefydlu perthynas waith ag adrannau priodol o'r llywodraeth, i wneud y defnydd gorau o'r cyfleoedd ariannu presennol a sicrhau canlyniadau mwy effeithiol i bobl Dduon.

I gyflawni'r uchelgais hwn:

- bydd yr NPCC a'r Coleg yn gweithio gyda Grŵp Cyflawni Prydain Cynhwysol (cyfle ac asiantaeth) i asesu'r meysydd cyfle presennol ac i ystyried ei effaith ar wella plismona yn y gymdogaeth ar gyfer cymunedau Du.
- bydd yr NPCC yn archwilio cyfleoedd ariannu priodol a phartneriaethau i gael mynediad at a gwella gweithgaredd lleol, gan gynnwys gweithio gyda Chomisiynwyr yr Heddlu a Throseddu
- bydd yr NPCC a'r Coleg yn ceisio gwella ymwybyddiaeth a mynediad at fentrau anghydraddoldeb y llywodraeth, gwella ymwybyddiaeth arweinwyr portffolio a chefnogi arfer mwy effeithiol ar y cyd

Atodiad A

Geirfa

Anghymesuredd: Cynrychiolaeth grŵp mewn categori sy'n rhagori ar ddisgwyliadau'r grŵp hwnnw neu sy'n wahanol iawn i gynrychiolaeth eraill yn y categori hwnnw.

Gwahaniaethau hiliol: Wedi'i ddiffinio gan y Prosiect Dedfrydu fel un sy'n bodoli yn y system cyfiawnder troseddol pan fydd 'cyfran y **grŵp hiliol/ethnig o fewn rheolaeth y system yn fwy na'r gyfran o grwpiau o'r fath yn y boblogaeth gyffredinol**'.

Gwahaniaethu: Gwahaniaeth neu annhebygrwydd amlwg ac arwyddocaol fel arfer.

Gwahaniaethu: Triniaeth anghyfiawn neu ragfarnllyd o wahanol grwpiau o bobl, yn enwedig ar sail nodweddion gwarchodedig (fel hil, oed, rhyw neu anabled).

Gwrth-hiliaeth: Mynd i'r afael â gwahaniaethau hiliol yn rhagweithiol a pheidio â gwaethygu'r gwahaniaethau hiliol a all fodoli mewn cymdeithas. Bod yn ymwybodol yn barhaus o faterion hil a hiliaeth, a mynd i'r afael â hwy.

Hiliaeth: Cred neu athrawiaeth fod gwahaniaethau cynhenid rhwng y gwahanol grwpiau hiliol dynol yn pennu cyflawniad diwylliannol neu unigol, fel arfer yn cynnwys y syniad bod eich hil eich hun yn well a bod ganddo'r hawl i ddominyddu eraill neu fod grŵp hiliol penodol yn israddol i'r lleill.

Hiliaeth sefydliadol: Mae diffiniad Syr William Macpherson o hiliaeth sefydliadol, a roddwyd yn Ymchwiliad Stephen Lawrence ym 1998, fel a ganlyn. 'Methiant cyfunol sefydliad i ddarparu gwasanaeth priodol a phroffesiynol i bobl oherwydd eu lliw, diwylliant neu darddiad ethnig. Gellir ei weld neu ei ganfod mewn prosesau, agweddau ac ymddygiad sy'n gyfystyr â gwahaniaethu trwy ragfarn ddiarwybod, anwybodaeth, difeddwl a stereoteipio hiliol.'

Rhagfarn: Barn neu deimlad anffafriol a ffurfir heb wybodaeth, meddwl na rheswm.

Tuedd: Tuedd, teimlad neu farn, yn enwedig un sy'n rhagdybiedig neu'n afresymol, fel teimladau neu farn afresymol o elyniaethus am grŵp cymdeithasol.

Tuedd anymwybodol: Gelwir hefyd yn rhagfarn ymhlyg. Term sy'n disgrifio'r cysylltiadau sydd gennym y tu allan i'n hymwybyddiaeth a'n rheolaeth ymwybodol. Mae rhagfarn anymwybodol yn effeithio ar bawb. Mae rhagfarn anymwybodol yn cael ei sbarduno gan ein hymennydd yn gwneud penderfyniadau ac asesiadau cyflym yn awtomatig.

Atodiad B

Dull data

Mae tri maes gwaith clir yn y ffrwd waith galluogi data a pherfformiad:

Tryloywder data

Y Strategaeth Data a Gwybodaeth i'w datblygu ar gyfer gwella cyhoeddi data plismona mewn perthynas â hil a chynhwysiant:

- gweledigaeth data a strategaeth ddata
- trosolwg data cenedlaethol - dadansoddi bylchau
- cynllun casglu data
- argymhellion ar gyfer mynd i'r afael â bylchau data
- gwella cyfleoedd cyhoeddi data presennol, megis cyhoeddiadau [Police.uk](https://www.police.uk)

Gwella data a chyfle

Gweithio ar draws plismona i wella cysondeb cipio, cymhwyso a defnyddio data a gwybodaeth yn ymwneud â hil a chynhwysiant.

- Argymhellion ar gyfer cau bylchau cipio data trwy ofynion y Swyddfa Gartref a'r mecanweithiau sydd ar gael, ADR ac Arolwg Troseddu Cymru a Lloegr (CSEW).
- Nodi anghysondebau presennol wrth gymhwyso a defnyddio data, megis cyfrifiadau cymesuredd.
- Mynd i'r afael â materion a nodwyd o ran defnyddio a chymhwyso data cyfredol. Gallai hyn fod trwy ddefnyddio APP, newidiadau mewn cyhoeddiadau gorfodol neu lwybrau amgen.

Monitro a chraffu

- Data a gwybodaeth i fonitro effaith y rhaglen at ddibenion mewnol, megis arweinwyr ffrydiau gwaith, data i gefnogi'r fframwaith canlyniadau a gwaith cysylltiedig â'r Coleg Plismona.
- Data a gwybodaeth i ganiatáu craffu allanol ar y rhaglen.

Atodiad C

Crynodeb o ddogfennau cyfeiriol

Coleg Plismona. (2016). [Stopio a chwilio](#) [rhyngrwyd]. [Cyrchwyd Mai 2022]

Coleg Plismona. (2021). [Adroddiad darganfod ar addasiadau gweithle](#) [rhyngrwyd]. [Cyrchwyd Mai 2022]

GOV.UK. (2021). [Hyder yn yr heddlu lleol](#) [rhyngrwyd]. [Cyrchwyd Mai 2022]

GOV.UK. (2021). [Stopio a chwilio](#) [rhyngrwyd]. [Cyrchwyd Mai 2022]

Pwyllgor Materion Cartref Tŷ'r Cyffredin. (2021). [Adroddiad Macpherson: Dwy flynedd ar hugain yn ddiweddarach](#). Paragraff 105: 'Cafodd adroddiad Macpherson weddnewid y ffordd y mae'r heddlu'n adnabod digwyddiadau hiliol ac yn ymdrin â throseddau hiliol, a chanfuom ymrwymiad cryf gan uwch swyddogion yr heddlu i gynnal y cynnydd a wnaed. Y newid seismig hwn yw un o etifeddiaethau pwysicaf Ymchwiliad Stephen Lawrence a gwaith hanfodol y rhai a frwydrodd i sicrhau bod yr ymchwiliad yn digwydd.'

Swyddfa Annibynnol Ymddygiad yr Heddlu. (2022). [Ymgyrch Hotton: Adroddiad dysgu](#) [rhyngrwyd]. [Cyrchwyd Mai 2022]

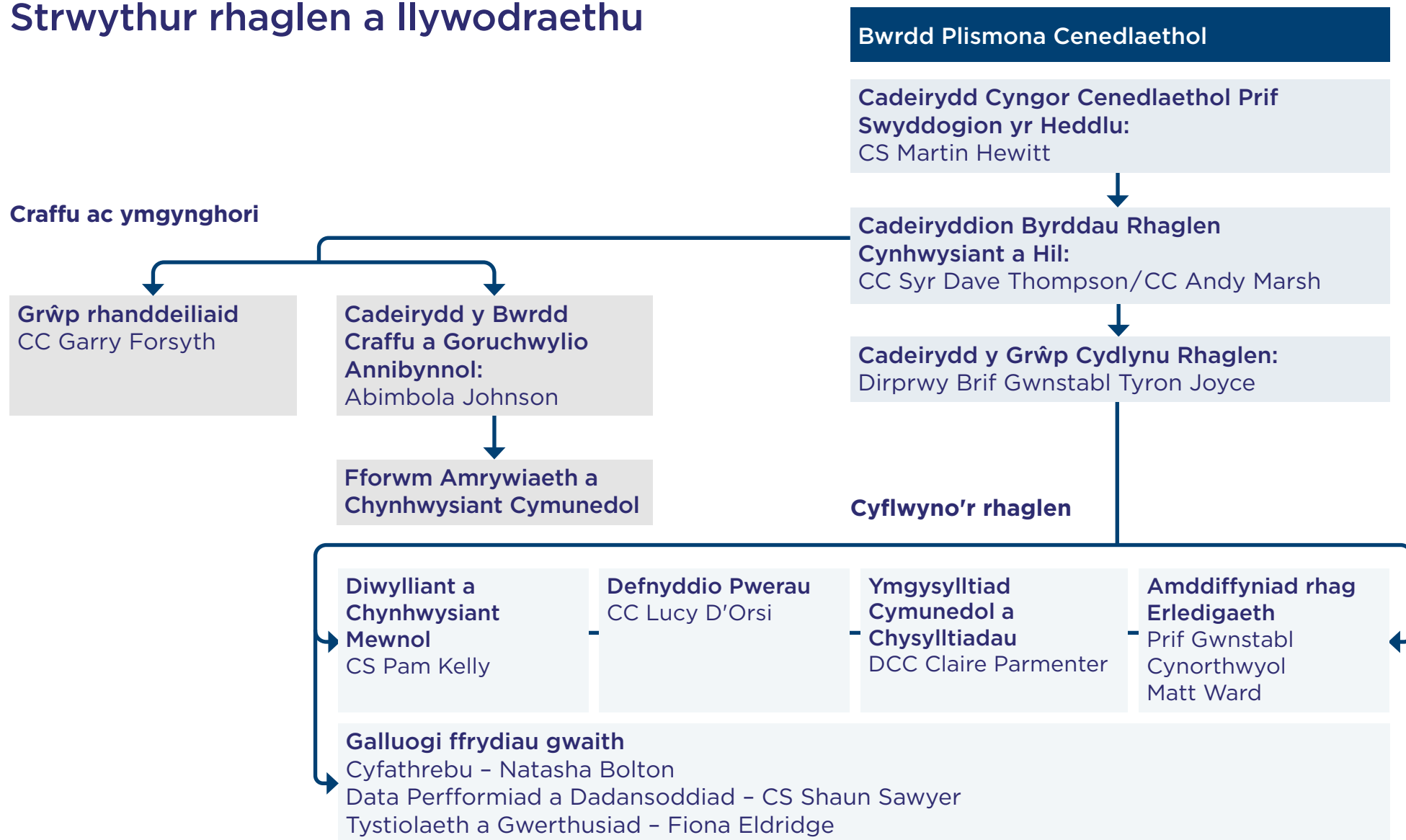
Keeling P. (2017). [Dim parch: Dynion ifanc BAME, yr heddlu a stopio a chwilio](#) [rhyngrwyd]. Cynghrair Cyfiawnder Troseddol. [Cyrchwyd Mai 2022]

Cyngor Cenedlaethol Penaethiaid yr Heddlu. (2018). [Strategaeth Amrywiaeth, Cynhwysiant Cydraddoldeb NPCC, 2018-2025](#) [rhyngrwyd]. [Cyrchwyd Mai 2022]

Mudiad y Teithwyr. (2021). [Plismona trwy ganiatâd: Deall a Gwella Perthynas rhwng Sipsiwn, Roma, Teithwyr a'r heddlu](#) [rhyngrwyd]. [Cyrchwyd Mai 2022]

Atodiad D

Strwythur rhaglen a llywodraethu



Aelodaeth y Bwrdd

Bwrdd rhaglen

CS David Thompson QPM – Is-Gadeirydd, NPCC; Uwch Swyddog Cyfrifol ar gyfer Cynllun Gweithredu Hil yr Heddlu

CS Andy Marsh QPM – Prif Swyddog Gweithredol, Coleg Plismona

CSDd Tyron Joyce – Arweinydd Rhaglen

CS Carl Foulkes QPM – Cadeirydd, Pwyllgor Cydraddoldeb Amrywiaeth a Cynhwysiant NPCC

CS Garry Forsyth – Cadeirydd, Grŵp Rhanddeiliaid; Arweinydd NPCC ar gyfer Portffolio Hil, Crefydd a Chred

Rachel Tuffin OBE – Cyfarwyddwr Canolfan What Works ar gyfer Lleihau Troseddau, a Phortffolio Amrywiaeth a Chynhwysiant, Coleg Plismona

CS Pam Kelly – Heddlu Gwent, Arweinydd Ffrwd Waith Cynllun Gweithredu Hil yr Heddlu

DCC Clare Parmenter – Dyfed Powys, Arweinydd Ffrwd Waith Cynllun Gweithredu Hil yr Heddlu

CS Lucy D’Orsi QPM – Heddlu Trafnidiaeth Prydain, Arweinydd Ffrwd Gwaith Cynllun Gweithredu Hil yr Heddlu

Prif Gwnstabl Cynorthwyol Matt Ward – Heddlu Gorllewin Canolbarth Lloegr, yr Heddlu Arweinydd Ffrwd Waith Cynllun Gweithredu Hiliol

Alison Lowe – Dirprwy Faer Heddlu a Throseddu, Awdurdod Cyfunol Gorllewin Swydd Efrog; Arweinydd APCC ar gyfer Cydraddoldeb, Amrywiaeth a Hawliau Dynol

John Champion – Comisiynydd Heddlu a Throseddu, Gorllewin Mersia; Arweinydd APCC ar gyfer Cydraddoldeb, Amrywiaeth a Hawliau Dynol

AC Neil Basu QPM – Pennaeth Gweithrediadau Arbenigol, Gwasanaeth Heddlu Metropolitan

Helen Ball QPM – Dirprwy Gomisiynydd Dros Dro Gwasanaeth Heddlu Llundain

Rachel Watson – Cyfarwyddwr Plismona, y Swyddfa Gartref

Jo Farrar – Ail Ysgrifennydd Parhaol, y Weinyddiaeth Gyfiawnder a Phrif Swyddog Gweithredol, Carchar EM & Gwasanaeth Prawf

Johanna Keech-Jowers – Cyfarwyddwr Adrannol Amrywiaeth, Cynhwysiant a Llesiant, Gweinyddiaeth Gyfiawnder y DU

Wendy Williams CBE – Uwch Swyddog Cyfrifol ar gyfer portffolio Cyfiawnder Troseddol ac Arolygu ar y Cyd HMICFRS, HMICFRS

Sal Neesam – Cyfarwyddwr Rhanbarthol ar gyfer Llundain, IOPC

Andy George – Llywydd, NBPA

Fel rhan o ddatblygiad y cynllun, gofynnwyd am farn y sefydliadau a'r unigolion a ganlyn

Cynghrair Cyfiawnder Troseddol

Dr Leroy Logan

Ymddiriedolaeth Runnymede

Cymdeithas Uwcharolygwyr yr Heddlu

Ffederasiwn yr Heddlu

Rhwydwaith Heddlu LHDT+ Cenedlaethol

Cymdeithas Genedlaethol yr Heddlu Du

Cymdeithas Genedlaethol yr Heddlu Mwslemaidd

Cymdeithas Hindwiaid Heddlu Swydd Gaerlŷr

UNISON

Y Fonesig Diana Johnson AS, Cadeirydd y Pwyllgor Materion Cartref

Yvette Cooper AS, Ysgrifennydd Cartref yr Wrthblaid

Bwrdd Craffu a Goruchwylio Annibynnol

Abimbola Johnson (Cadeirydd)

Katrina Ffrench

Colin Douglas

Racheal Grant

Nick Glynn

Ram Joshi

Atodiad E

Adroddiadau ac adolygiadau

1999: [Ymchwiliad Stephen Lawrence \(William Macpherson\)](#)

2015: [Cydraddoldeb, amrywiaeth a chynhwysiant yn y gwasanaeth sifil](#)
(Swyddfa Archwilio Genedlaethol)

2016: [Dileu rhwystrau: Hil, ethnigrwydd a chyflogaeth](#)
(Llywodraeth yr Alban)

2016: [Iachau Prydain ranedig: Yr angen am strategaeth cydraddoldeb hiliol gynhwysfawr](#) (Comisiwn Cydraddoldeb a Hawliau Dynol)

2016-17: [Amrywiaeth yr heddlu: Adroddiad cyntaf sesiwn 2016-17](#)
(Pwyllgor Materion Cartref Tŷ'r Cyffredin)

2017: [Adolygiad Lammy](#) (David Lammy)

2017: [Mynd i'r afael â'r rhwystrau i ddatblygiad gyrfa gweithwyr BAME i'r brig](#) (Sefydliad Siartredig Personél a Datblygu)

2017: [Ras yn y gweithle: Adolygiad McGregor-Smith](#)
(Ruby McGregor-Smith)

2017: [Adroddiad ar yr adolygiad annibynnol o farwolaethau a digwyddiadau difrifol yn nalfa'r heddlu](#) (Elish Angiolini)

2018: [Cod ymarfer ar gyfer stopio a chwilio yn yr Alban: Adolygiad chwe mis](#) (Llywodraeth yr Alban)

2018: [Adolygiad o Wersi a Ddysgwyd Windrush](#) (Wendy Williams)

2020: [Amrywiaeth ethnig yn cyfoethogi arweinyddiaeth busnes: Adroddiad diweddarau gan The Parker Review](#) (John Parker)

2021: [Y Comisiwn ar Gwahaniaethau Hiliol ac Ethnig: Yr Adroddiad](#)
(Comisiwn ar Gwahaniaethau Hiliol ac Ethnig)

2021: [Adroddiad Macpherson: Ddwy flynedd ar hugain yn ddiweddarach](#) (Pwyllgor Materion Cartref Tŷ'r Cyffredin)